

Statistische Angaben 2024

KARTOFFELBAU UND KARTOFFELVERWERTUNG

Données statistiques 2024

LA PRODUCTION ET LA MISE EN VALEUR DES POMMES DE TERRE



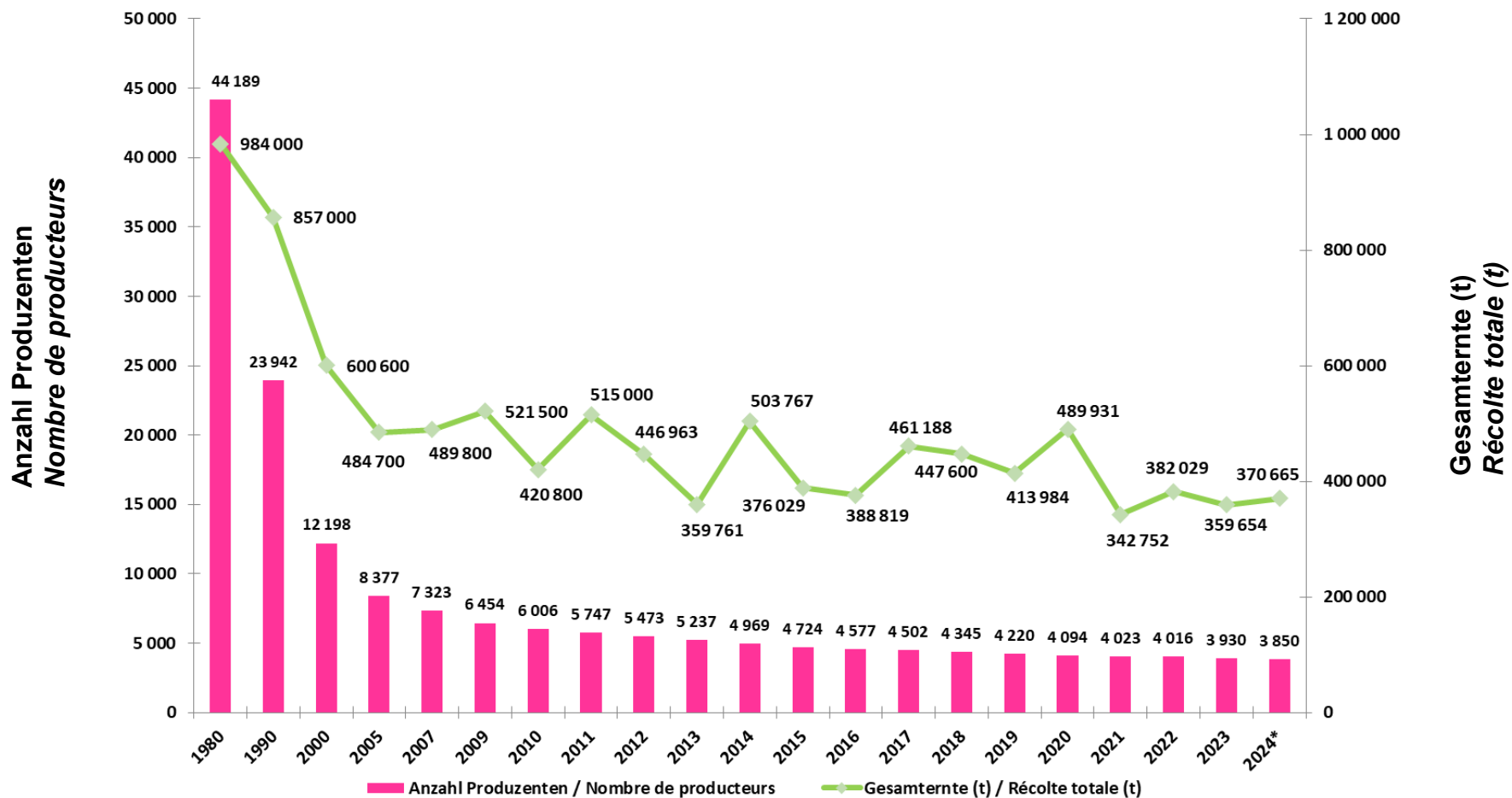
swisspatat | Postfach / case postale | 3001 Bern | 031 385 36 50

info@swisspatat.ch | kartoffel.ch | patate.ch

Oktober / octobre 2024



1.1 Anzahl Produzenten und Gesamternte (in t) Nombre de producteurs et récolte totale (en t)



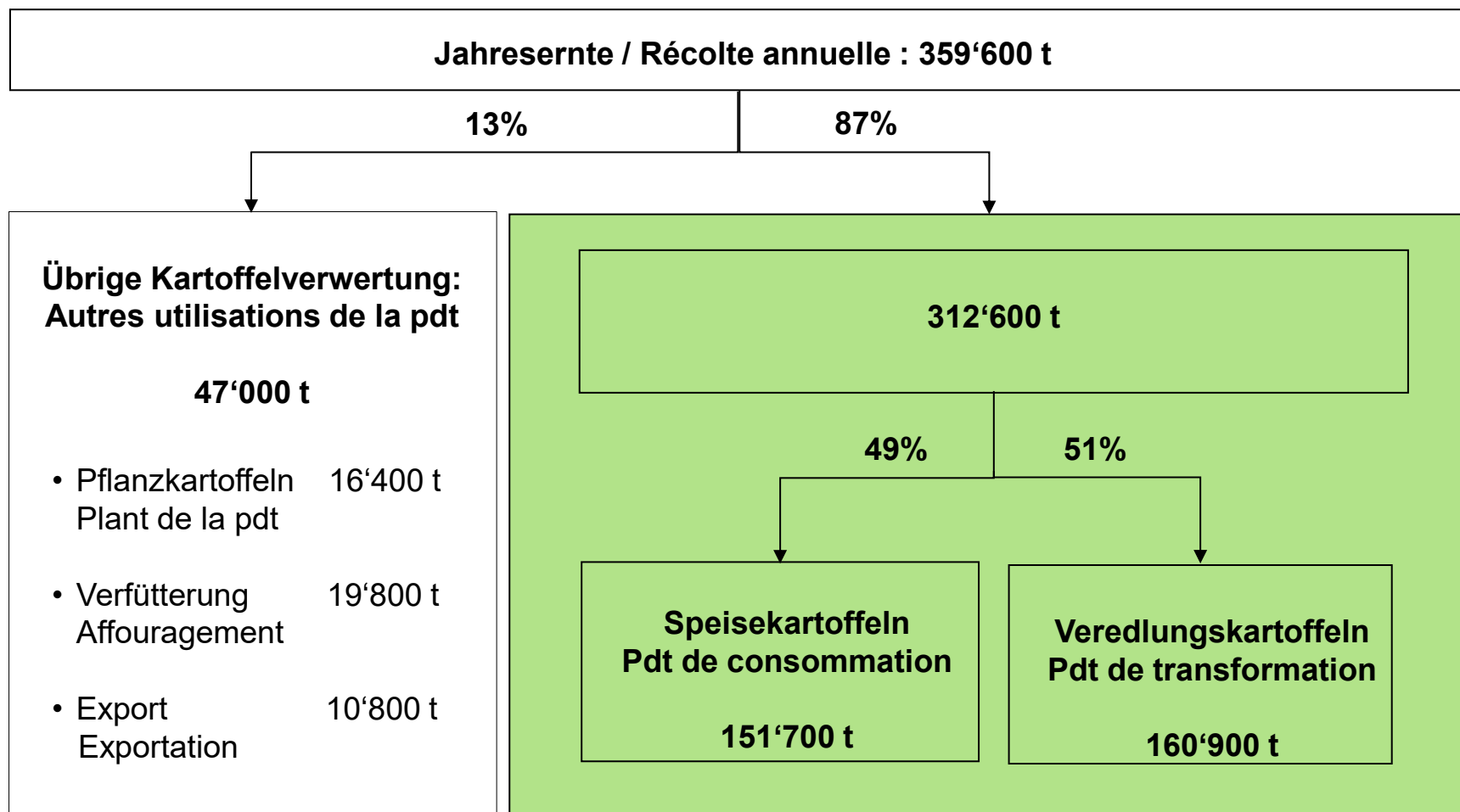
* Schätzung / estimation

1.2 Anbaufläche und Ertrag Surface et rendement

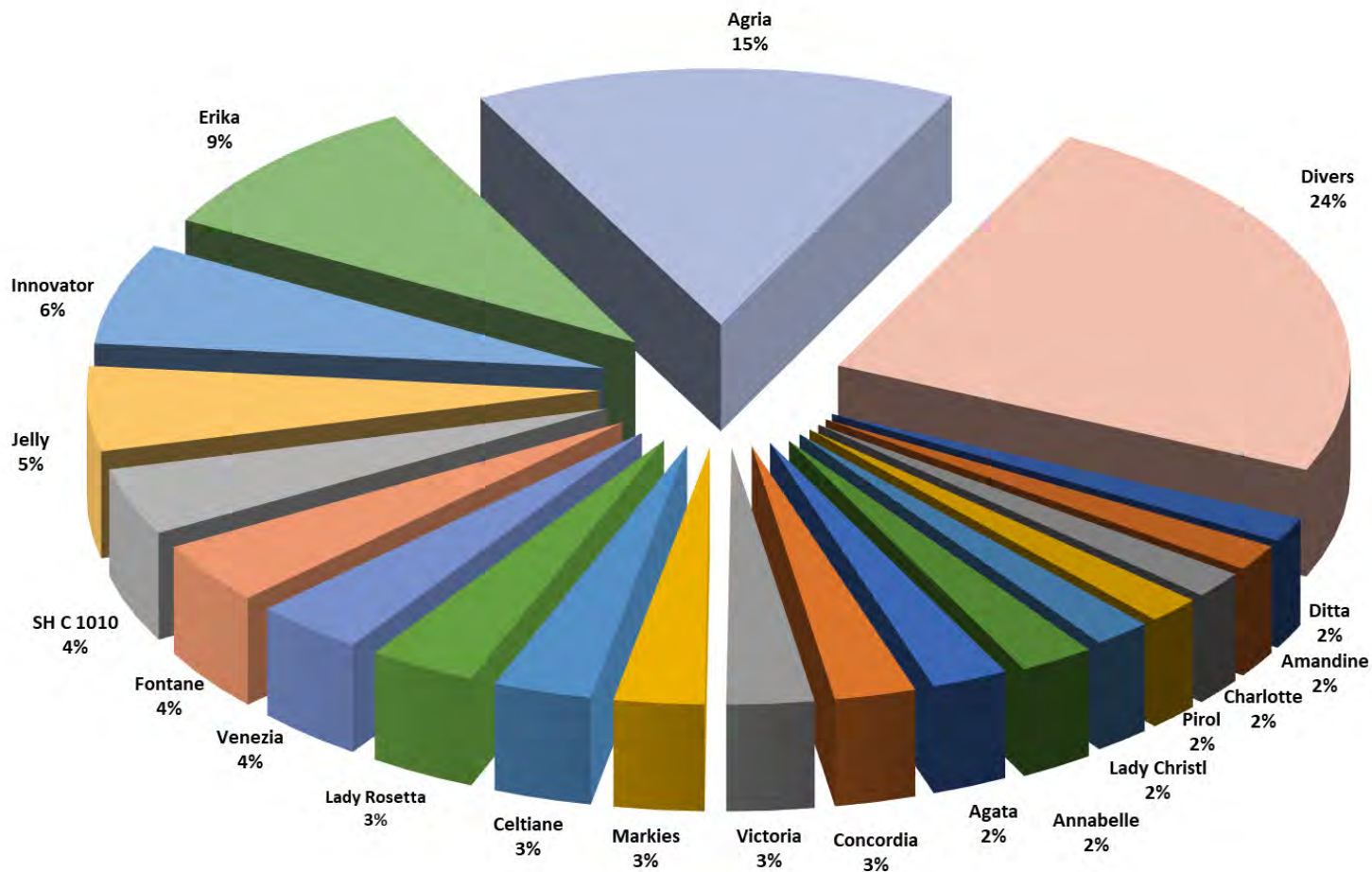


* Schätzung / estimation

1.3 Verwertung der Ernte 2023 (gerundet) *Mise en valeur de la récolte 2023 (arrondi)*



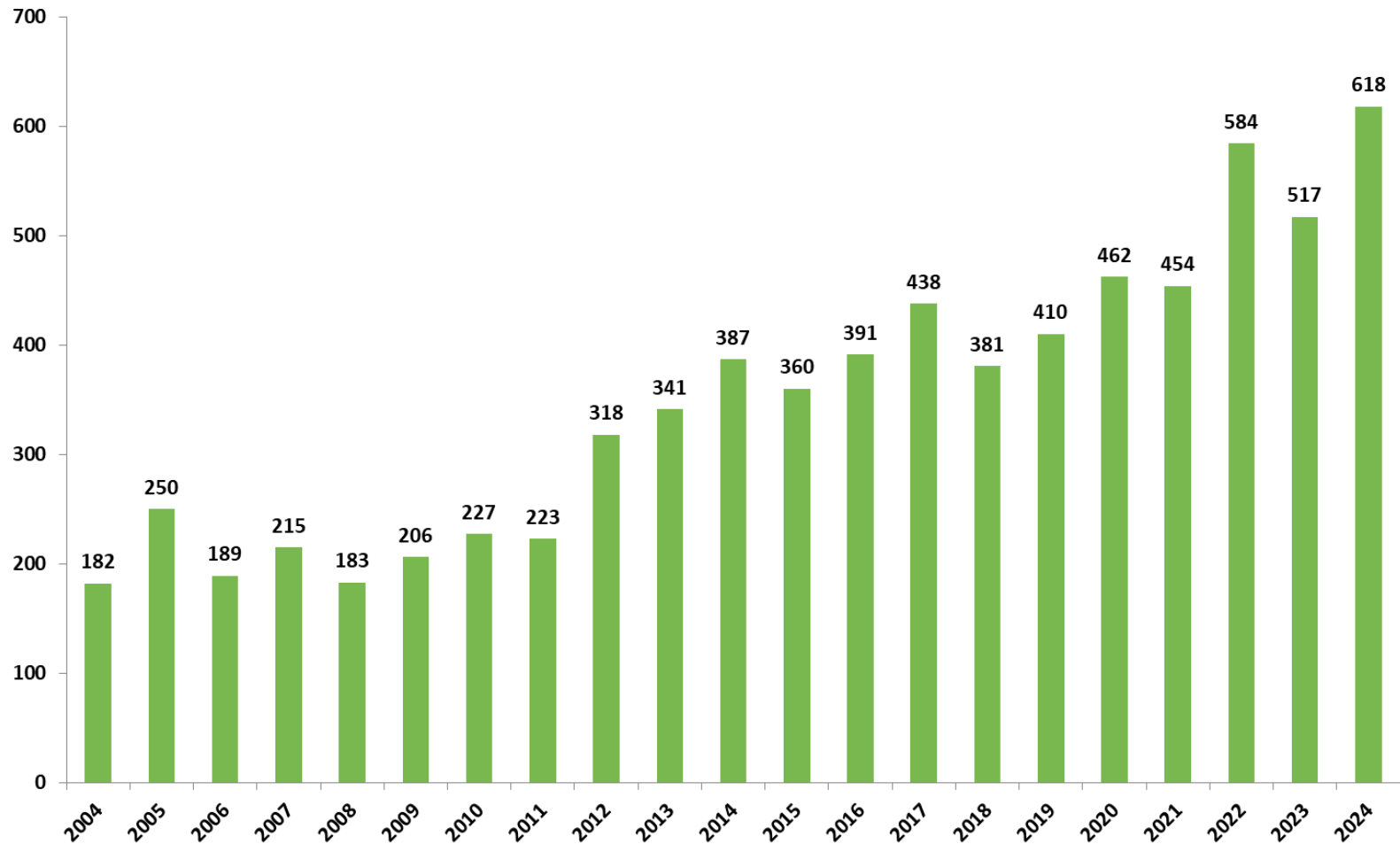
1.4 Flächenaufteilung nach Sorten 2024 (Hochrechnung) Surface par variété 2024 (estimation)



Diverse/Divers:

Ballerina, Emanuelle, Gwenne, Jazzy, Lucera, Lutine, Maldive, Queen Anne, Simonetta, Sunshine, Vitabella, Acoustic, Belmonda, Colomba, Désirée, Laura, Twinner, Ivory Russet, Austin, Kiebitz, Lady Claire, Sorentina, Thalessa, Verdi, Nebensorten (variétés secondaires), divers

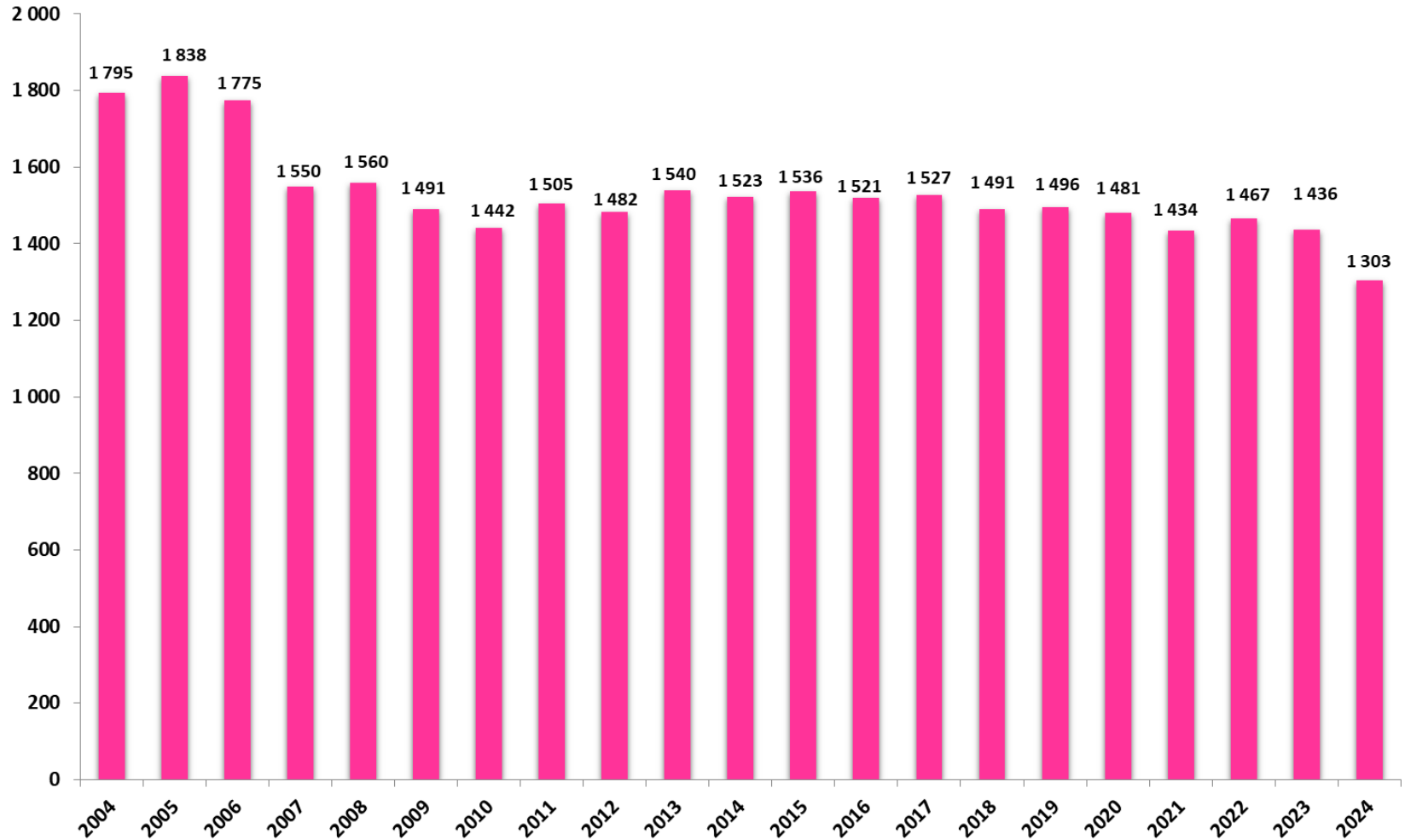
1.5 a) Frühkartoffelfläche unter Folie (in ha) *Surface de pdt précoces sous plastique (en ha)*



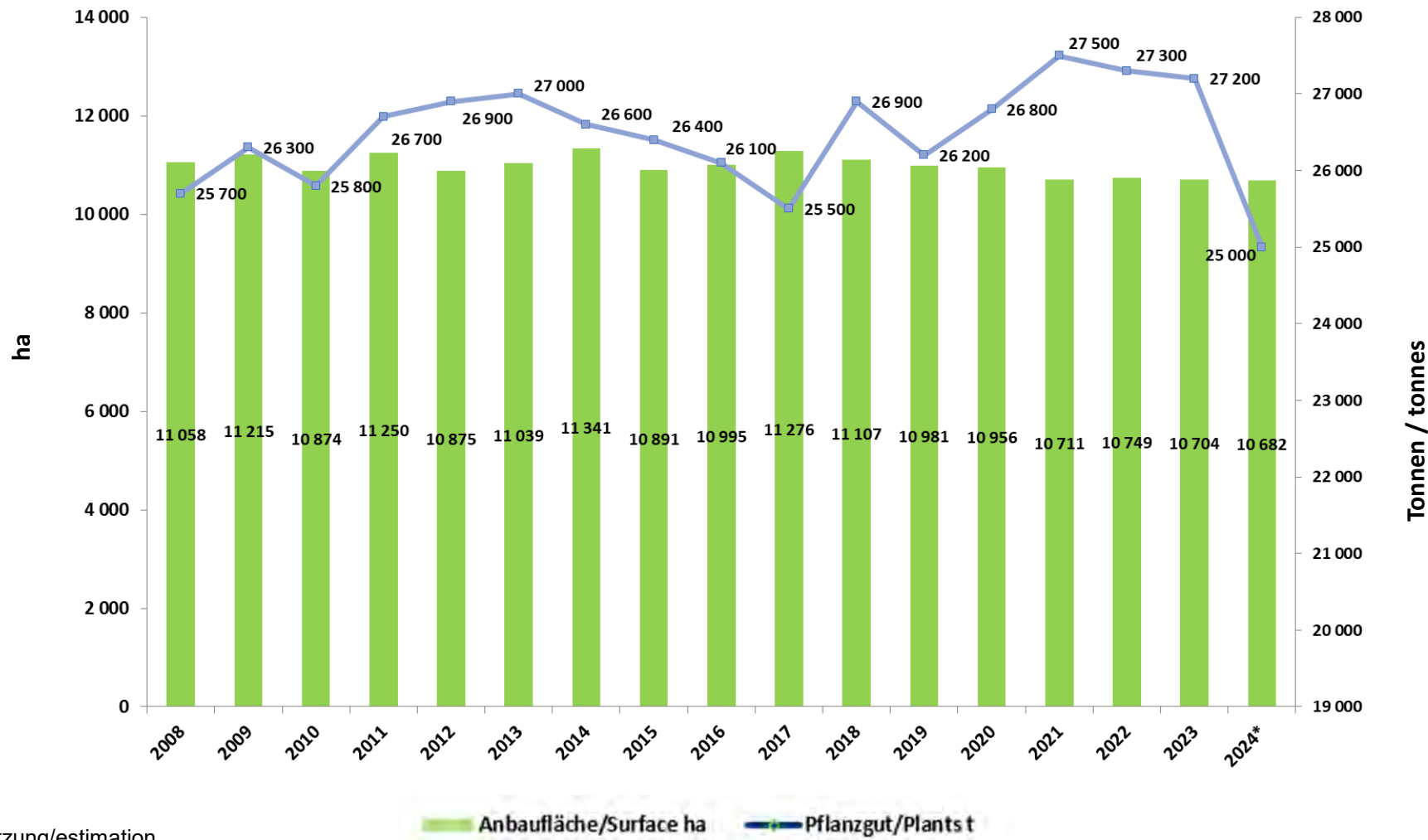
Ab 2022 neue Erhebungsmethode / Dès 2022, nouvelle méthode de recensement

1.5 b) Pflanzgut: Anbaufläche (in ha)

Surface de plants de pommes de terre (en ha)

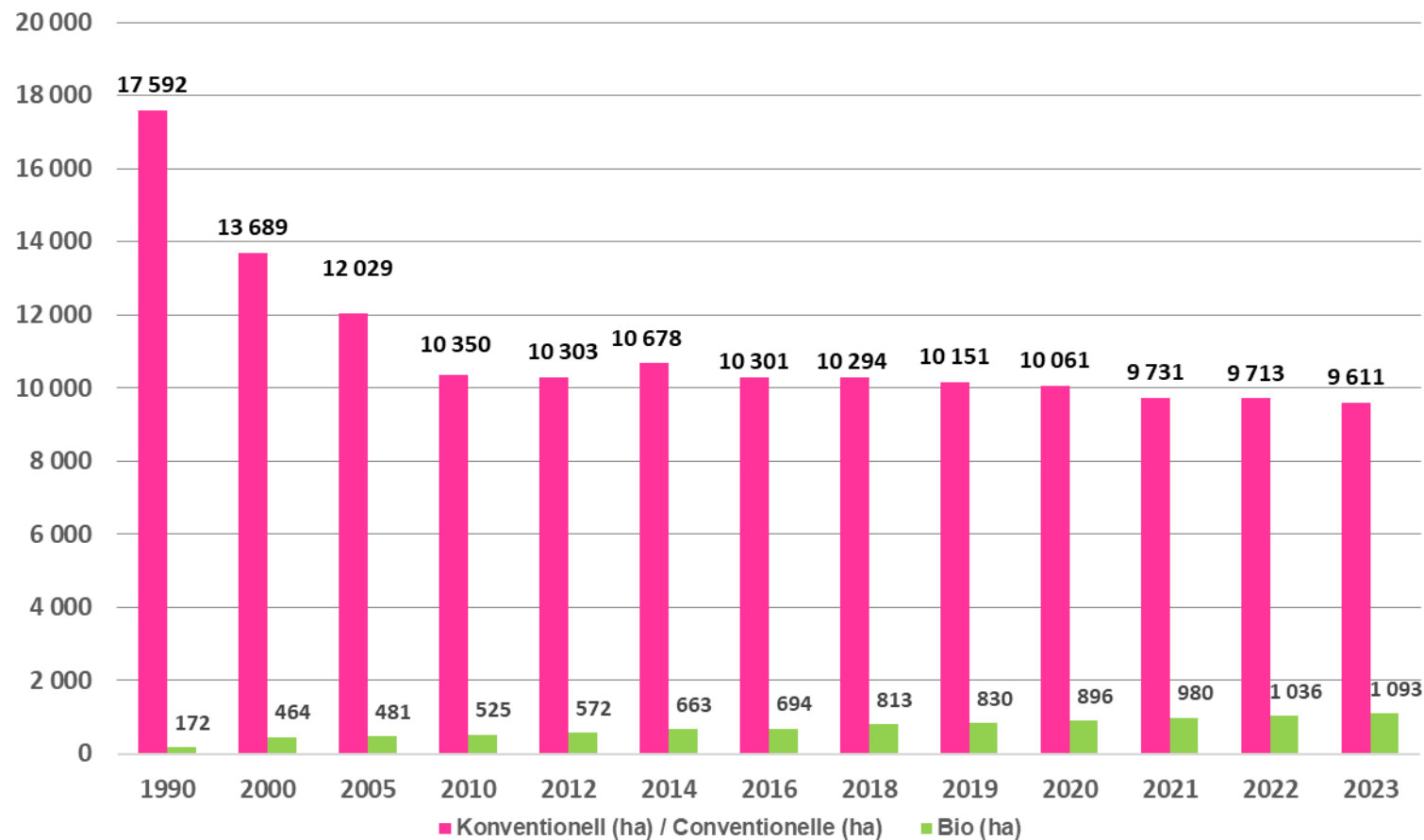


1.5 c) Verkaufsmengen von Pflanzgut und Gesamt-Anbaufläche Kartoffeln Vente de plants et surface totale des pommes de terre



* Schätzung/estimation

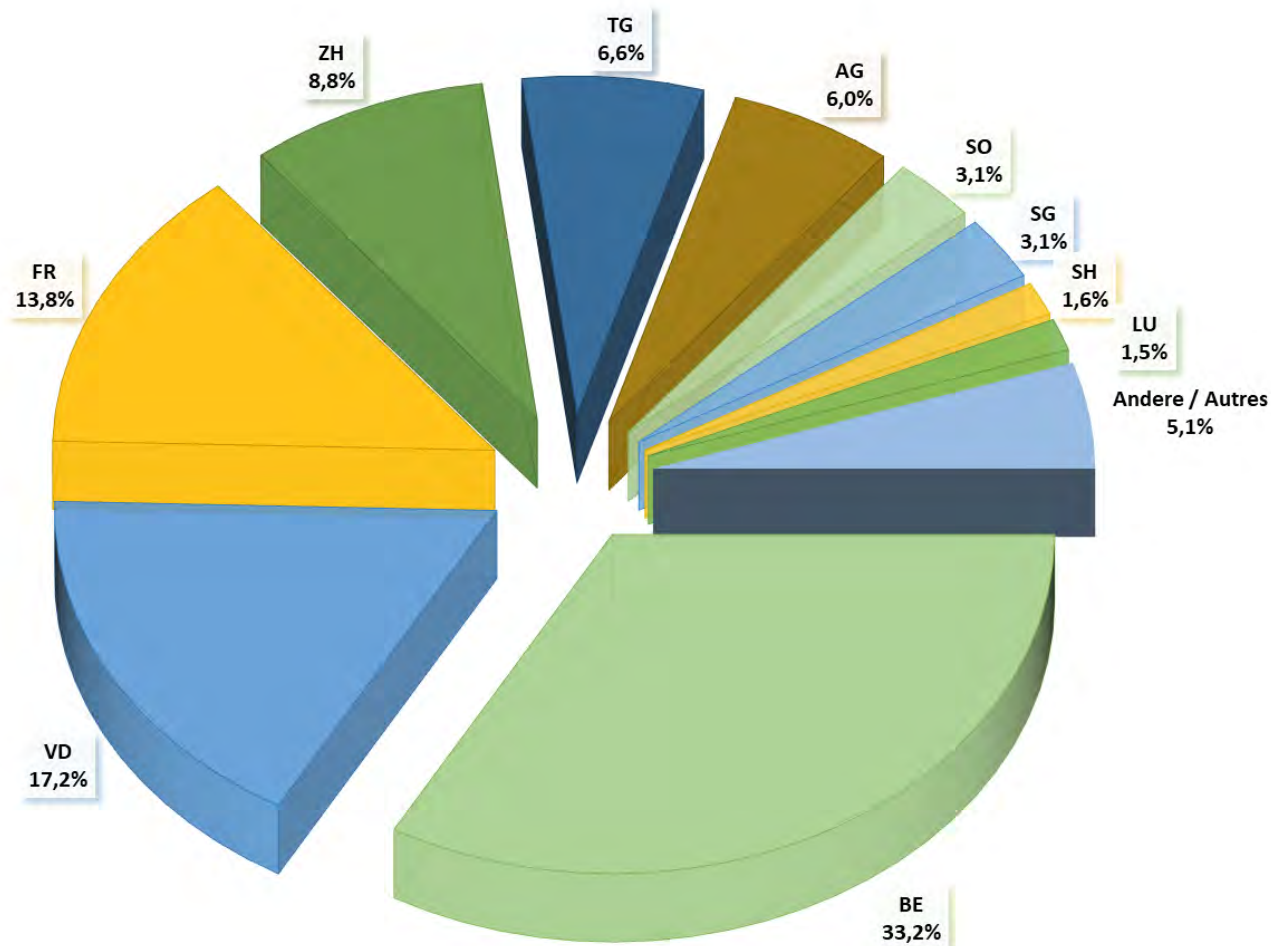
1.5 d) Entwicklung der Flächen konventionell und Bio (in ha) *Evolution des surfaces conventionnelles et bio (en ha)*



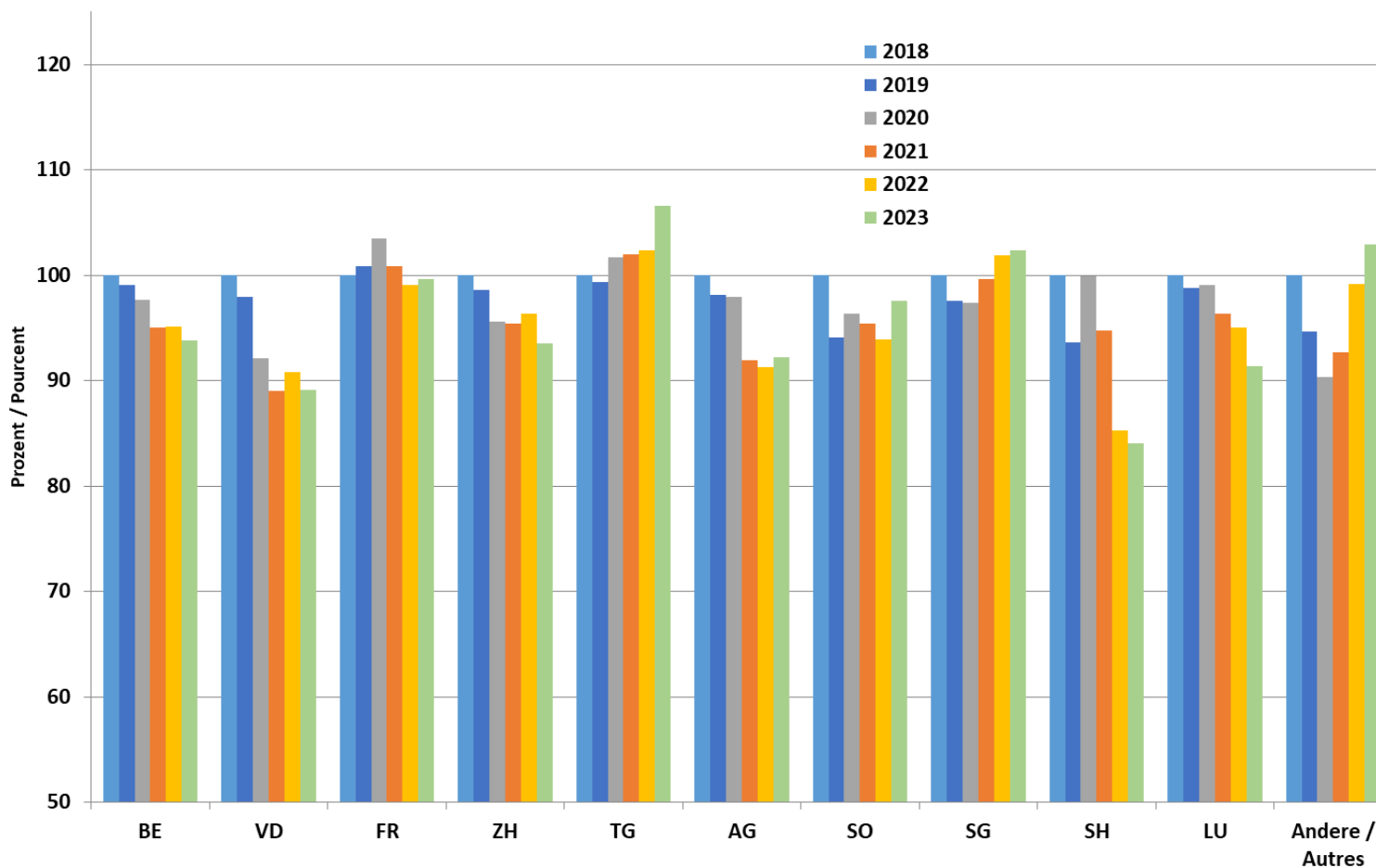
1.6

Anbaufläche pro Kanton 2023

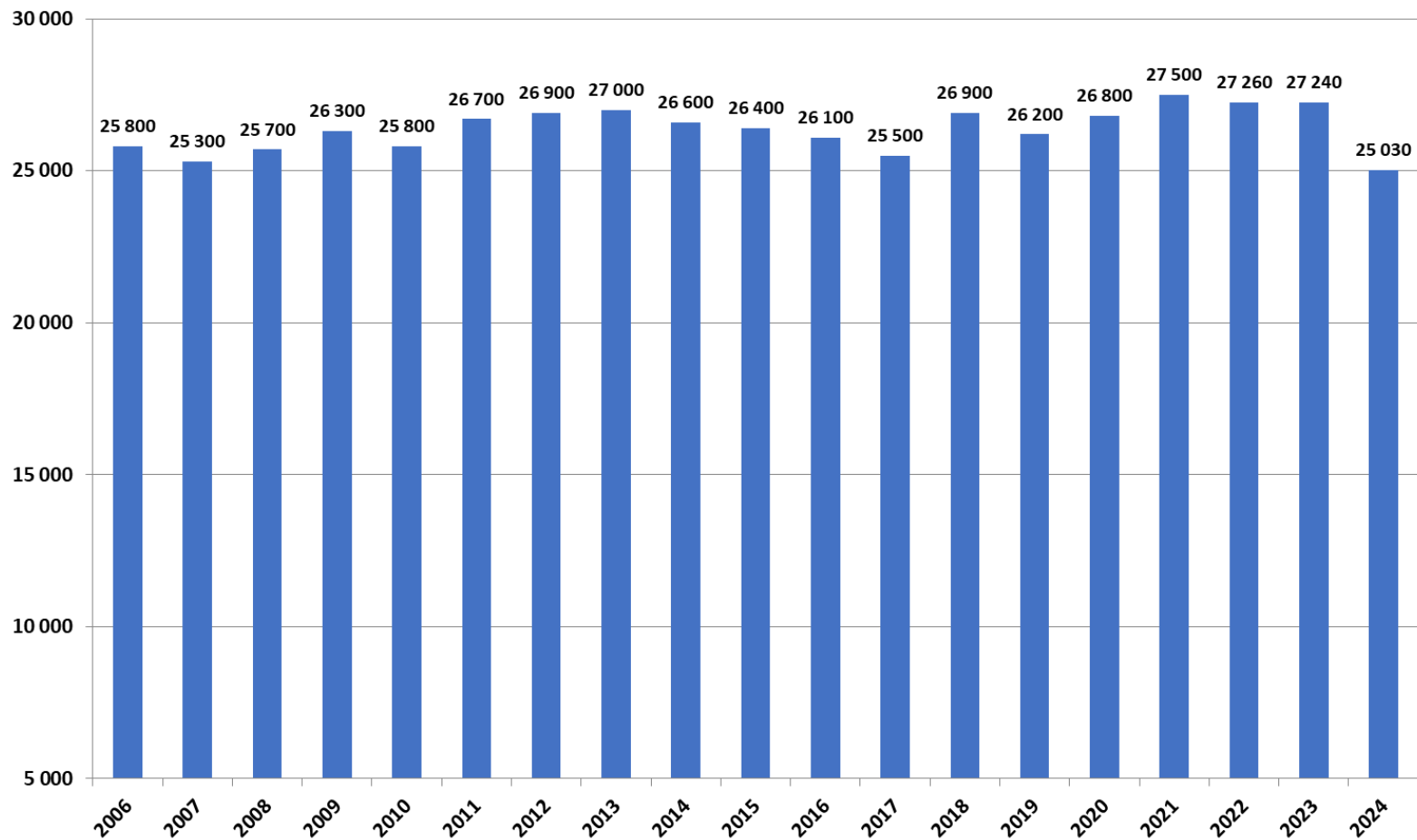
Surface de pommes de terre par canton 2023



1.7 Entwicklung der Fläche pro Kanton (2018=100%) *Evolution de la surface de pdt par canton (2018=100%)*

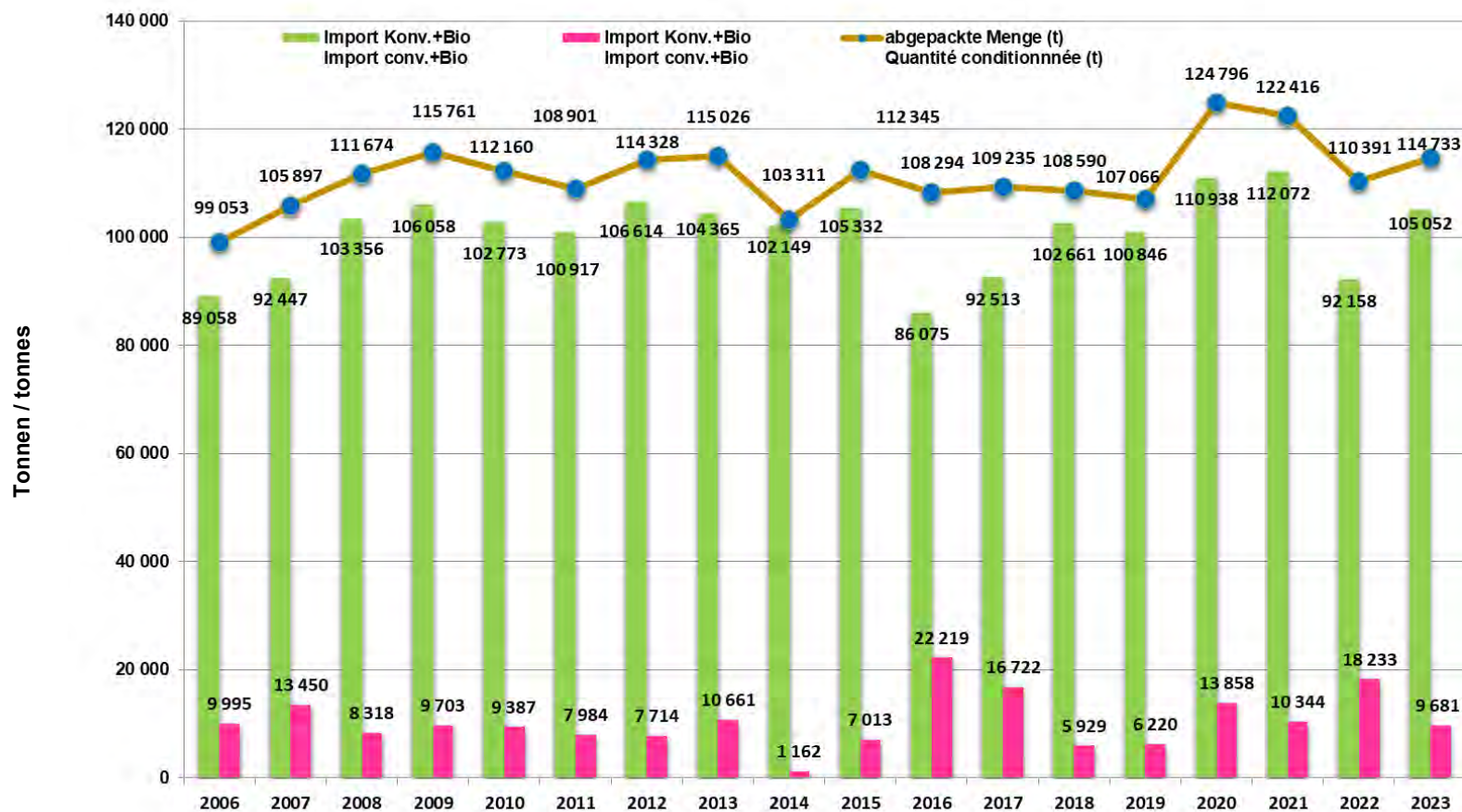


2.1 Pflanzgutverkäufe (in Tonnen gerundet) *Vente de plants (arrondi en tonnes)*



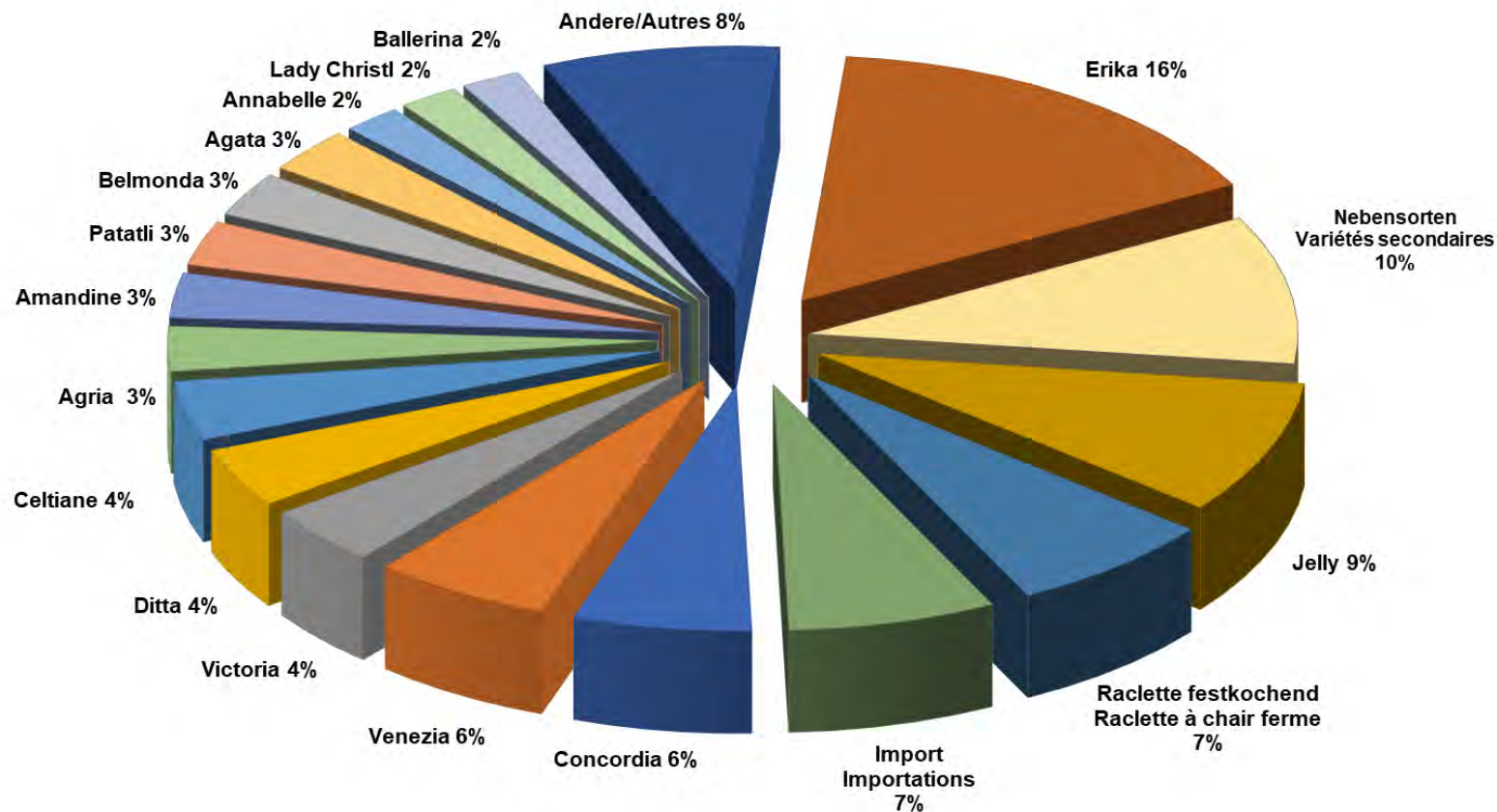
2.2 Verkauf Speisekartoffeln in Kleinpackungen Vente de pdt de consommation dans des petits emballages

aus Kontrollfirmen (in t) / des entreprises contrôlées (en t)



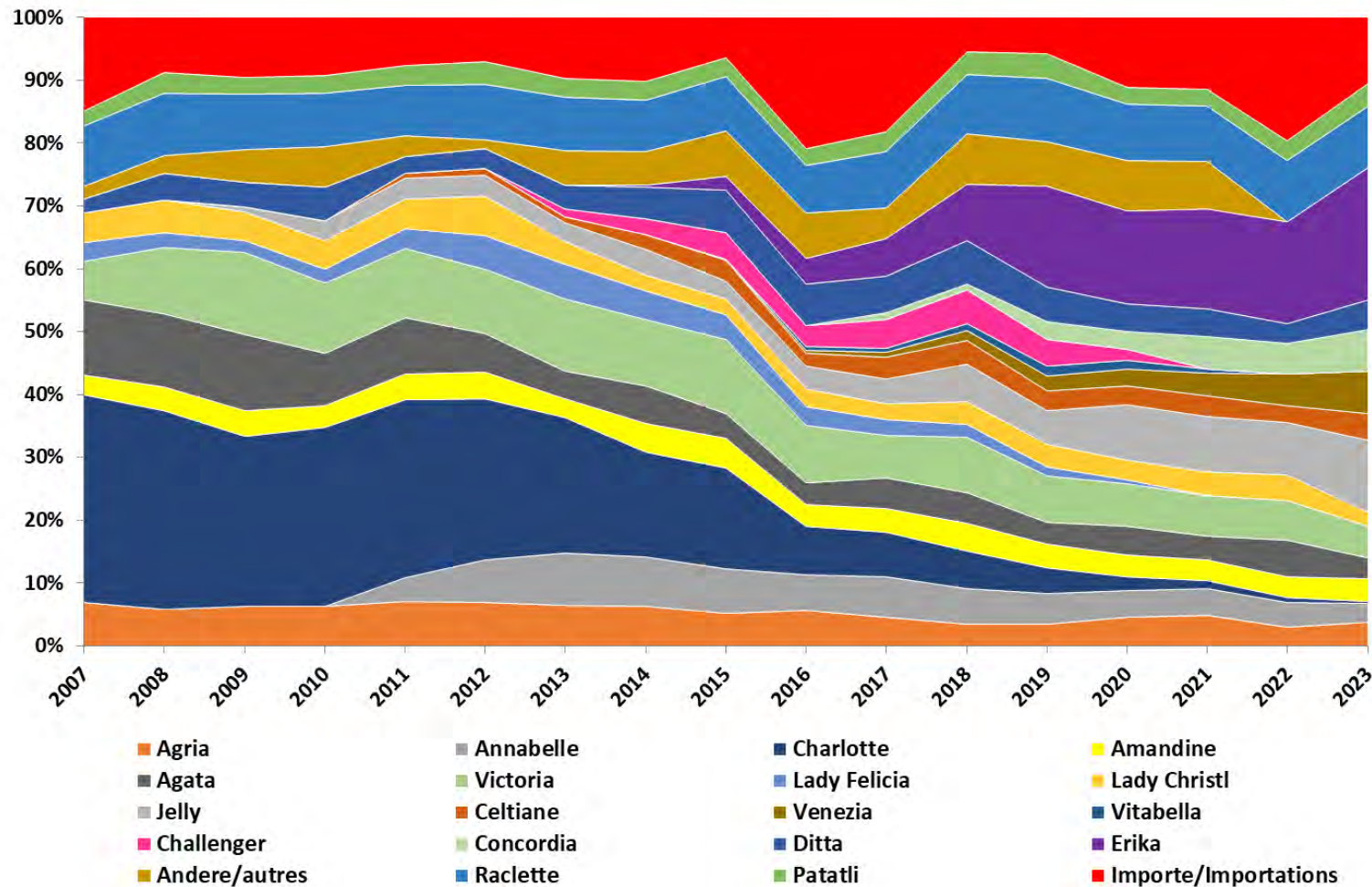
2.4 a) Sortenanteil im Frischkonsum 2023 (inkl. Bio)

Répartition par variété des pdt conditionnées en 2023 (incl. bio)



- **Andere/Autres:** Charlotte, Cheyenne, Gwenne, Jazzy, Lucera, Lutine, Maldive, Queen Anne, Sunshine, Vitabella, Acoustic, Bintje, Colomba, Désriée, Laura, Fontane

2.4 b) Sortenentwicklung im Frischkonsum *Evolution des différentes variétés*

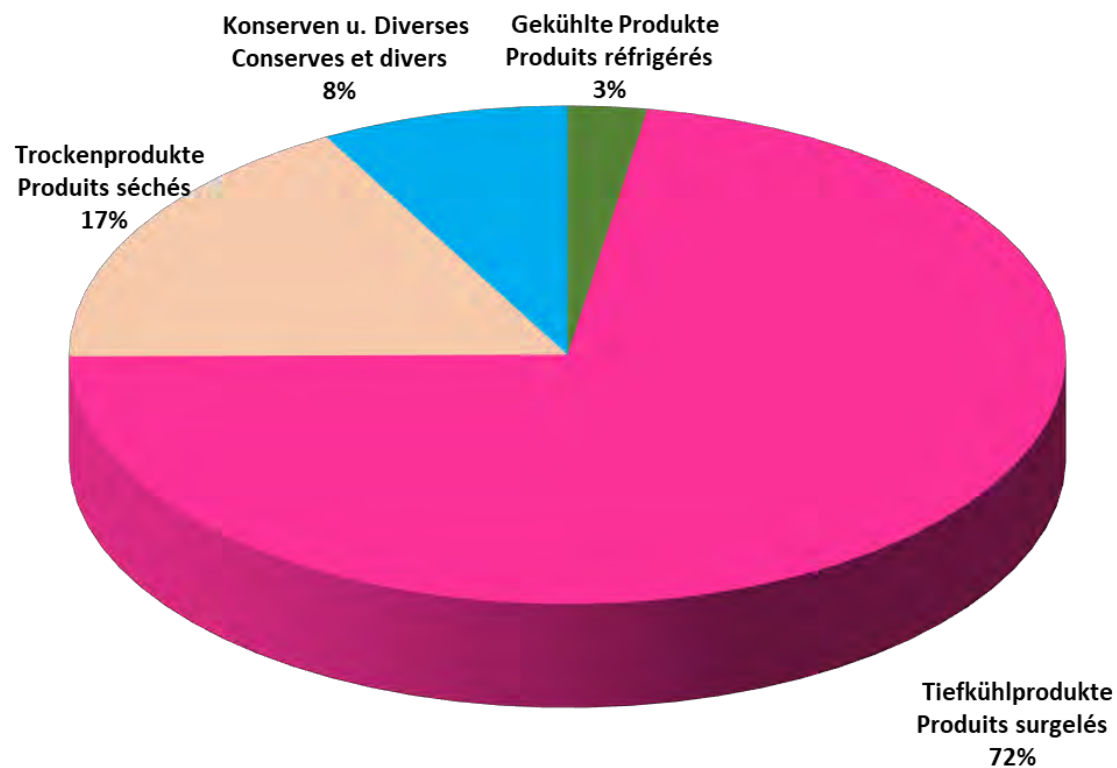


2.6 Kartoffelverarbeitung nach Produktgruppen

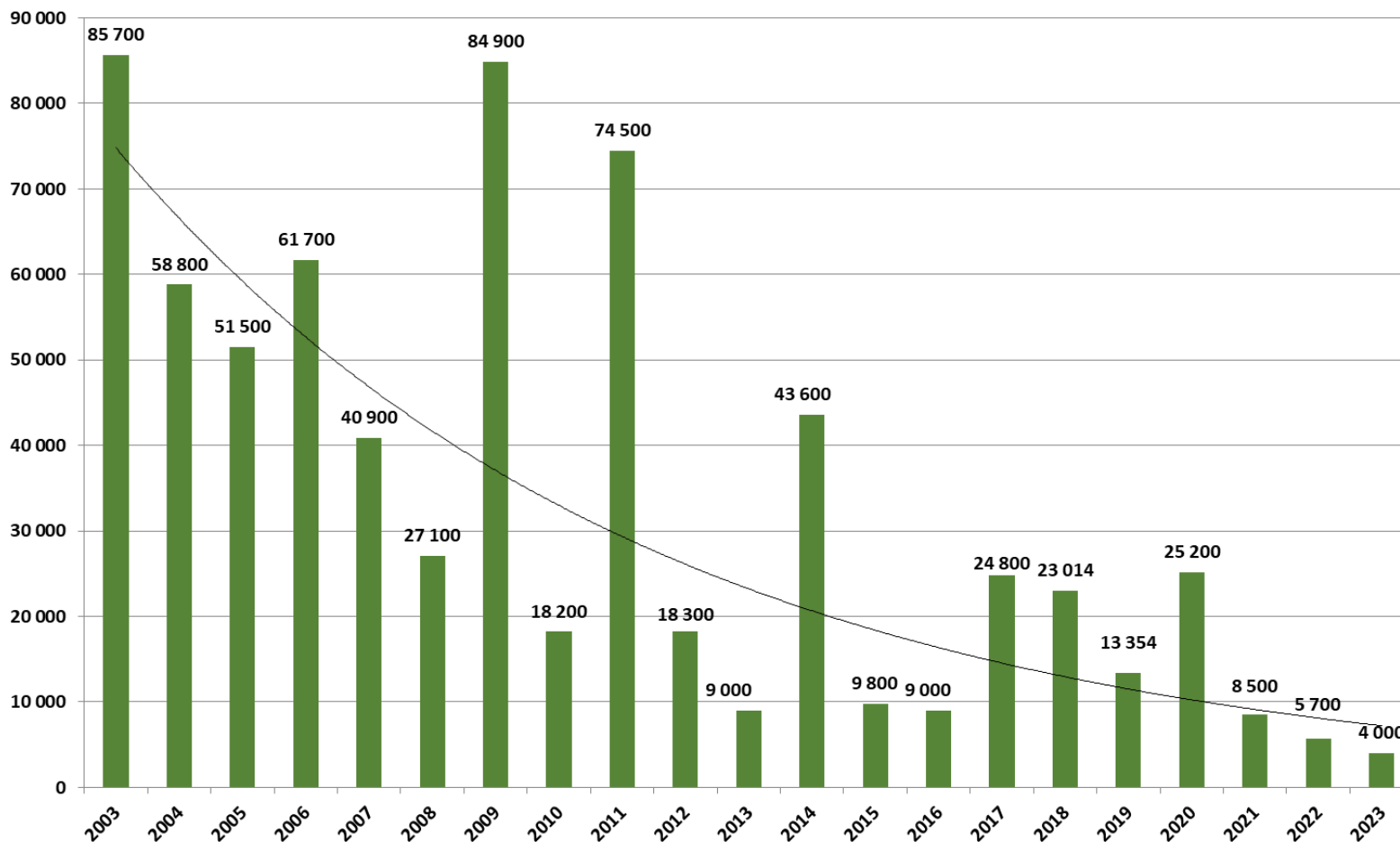
Verarbeitete inländische Ware 2023: 134'149 t

Transformation: par groupe de produits

Quantité de pdt indigènes transformées en 2023: 134'149 t

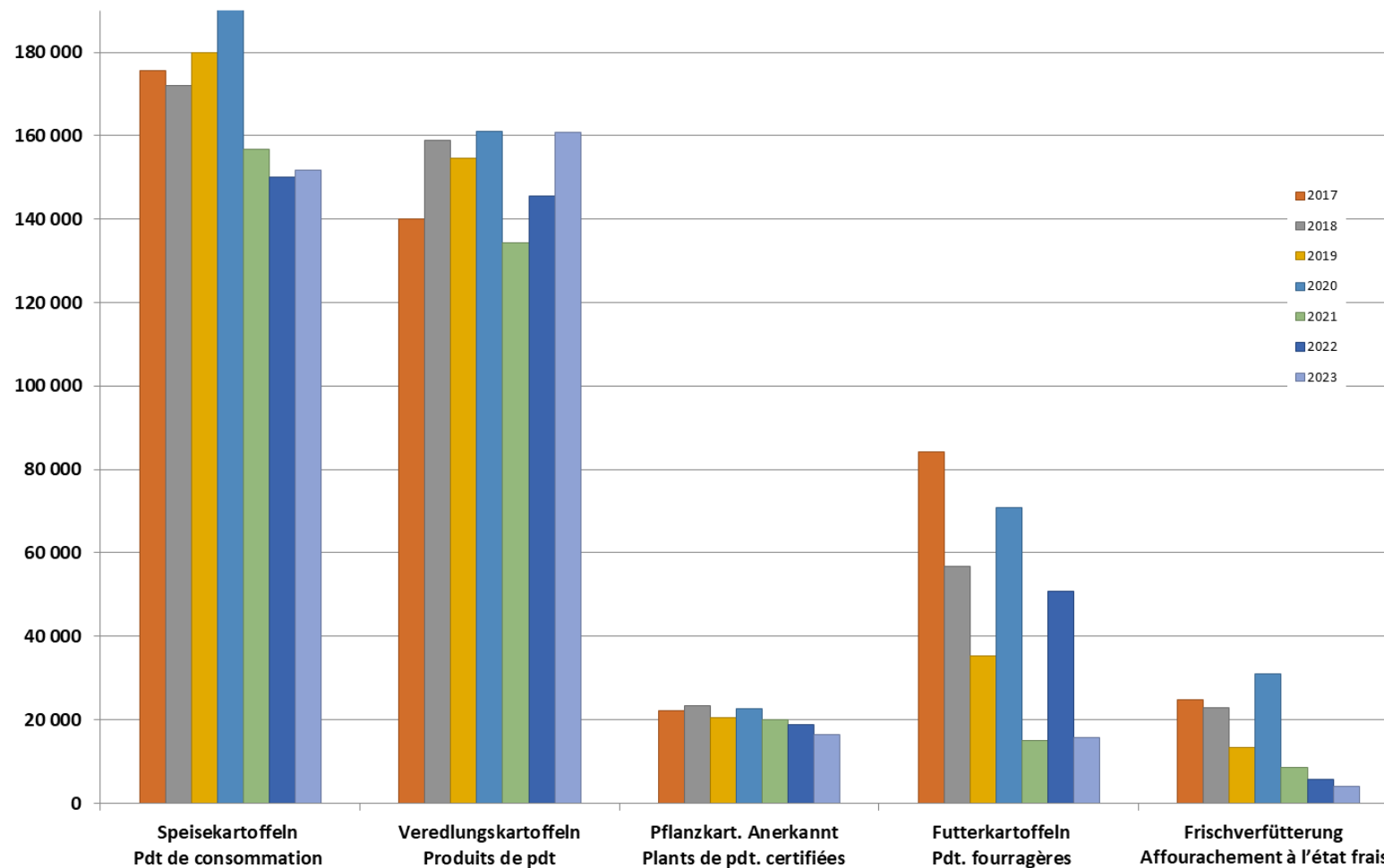


2.7 **Überschussverwertung** (in t) ab 2009 ohne Finanzhilfe des BLW **Mise en valeur des excédents** (en t) dès 2009 sans aide financière de l'OFAG



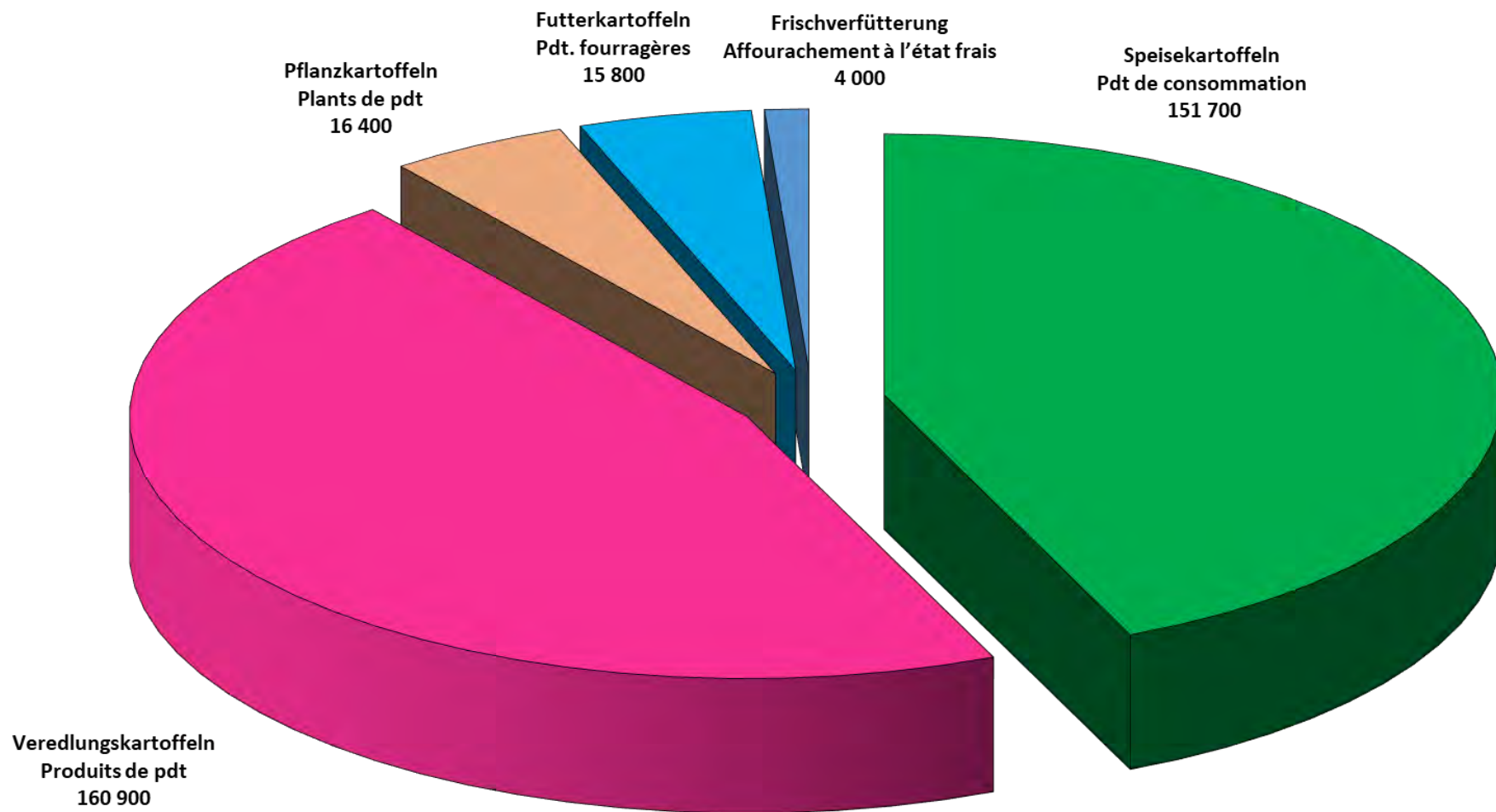
2.8 a) Verwertung der Ernten 2017 – 2023 (in Tonnen)

Mise en valeur des récoltes 2017 – 2023 (en tonnes)

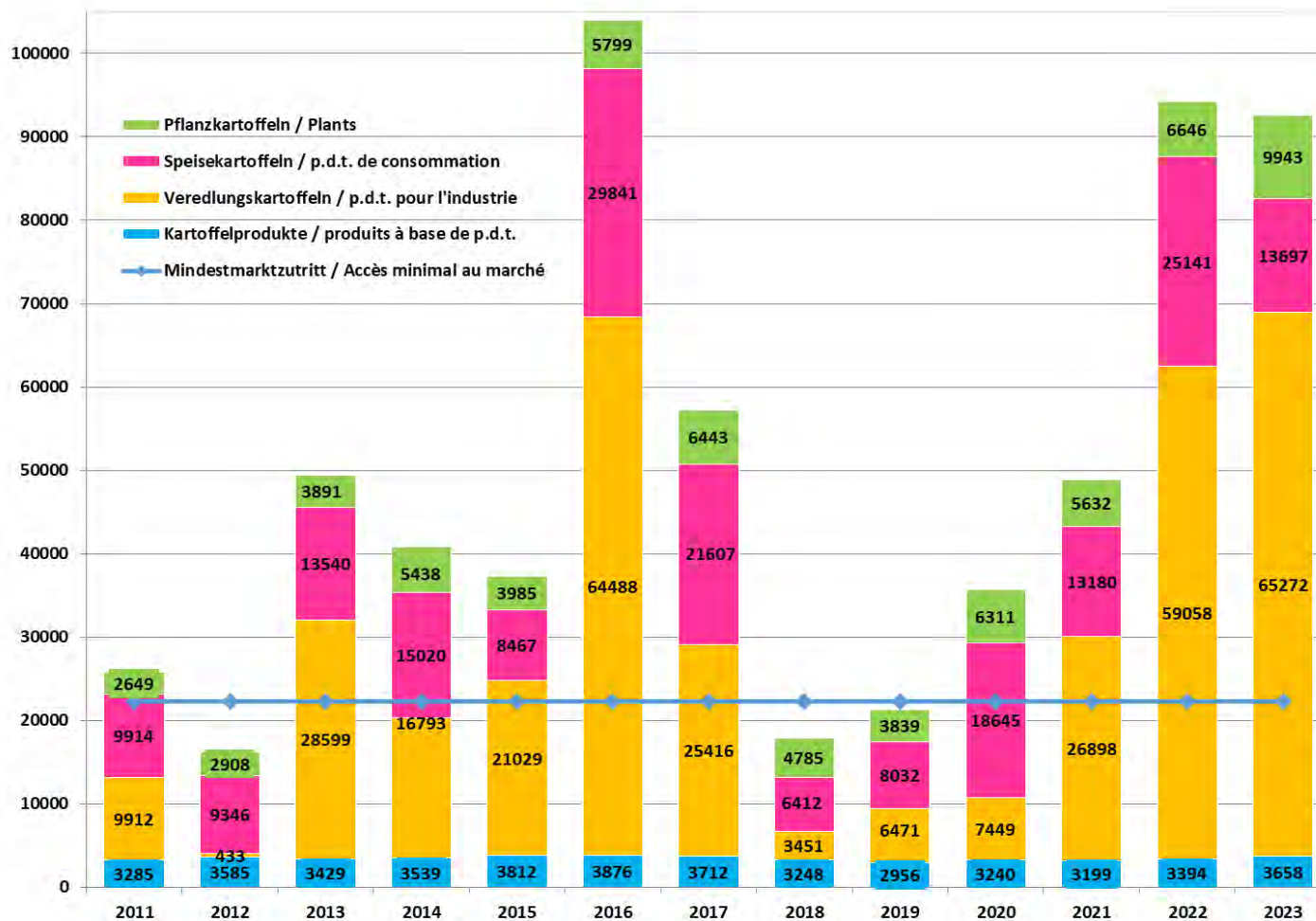


2020 inkl. Garantielager Covid-19 / 2020 incl. garantie de stockage covid-19

2.8 b) **Verwertung der Ernte 2023 (in t)**
Mise en valeur de la récolte 2023 (en t)



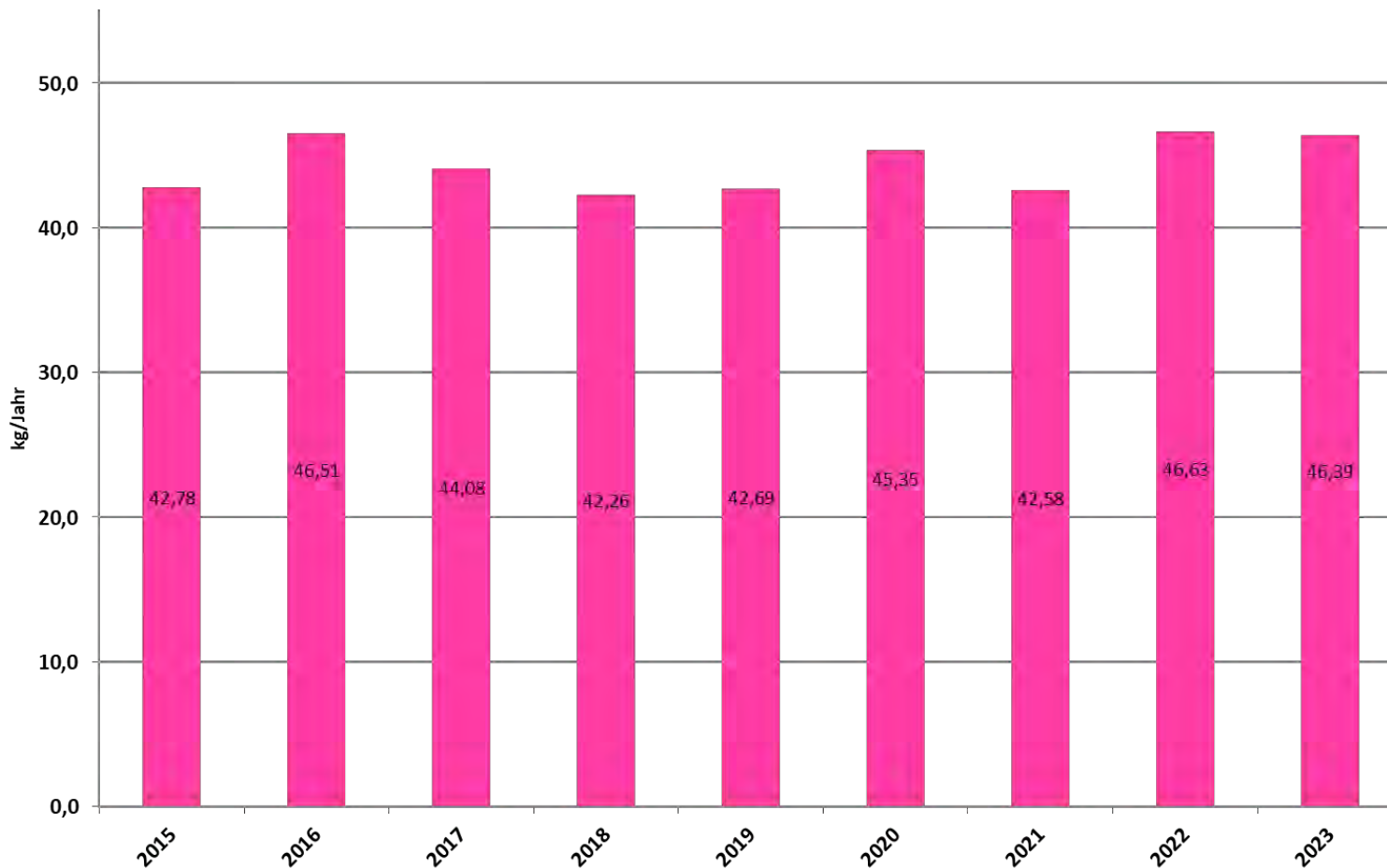
3.1 Einfuhren innerhalb des Zollkontingentes Nr. 14 (in t) *Importations Contingent tarifaire no 14 (en t)*



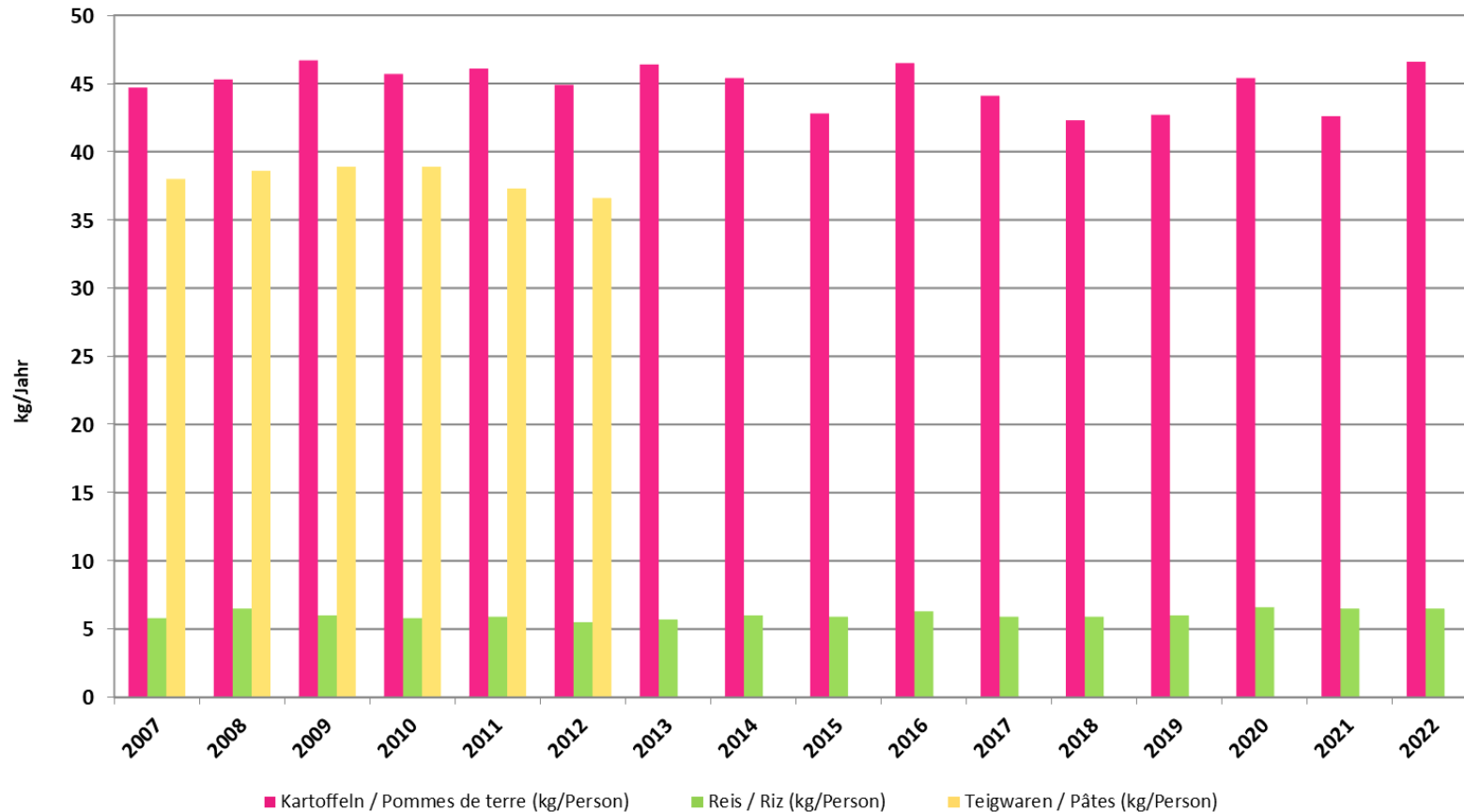
4.1 Pro-Kopf-Konsum (Kartoffeln insgesamt, in kg pro Person und Jahr)

Consommation de pdt et produits à base de pdt

(en kg par personne et année)



4.2 Pro-Kopf-Konsum Kartoffeln, Reis, Teigwaren (kg/Jahr) *Consommation de pdt, riz et pâtes (en kg par personne et année)*

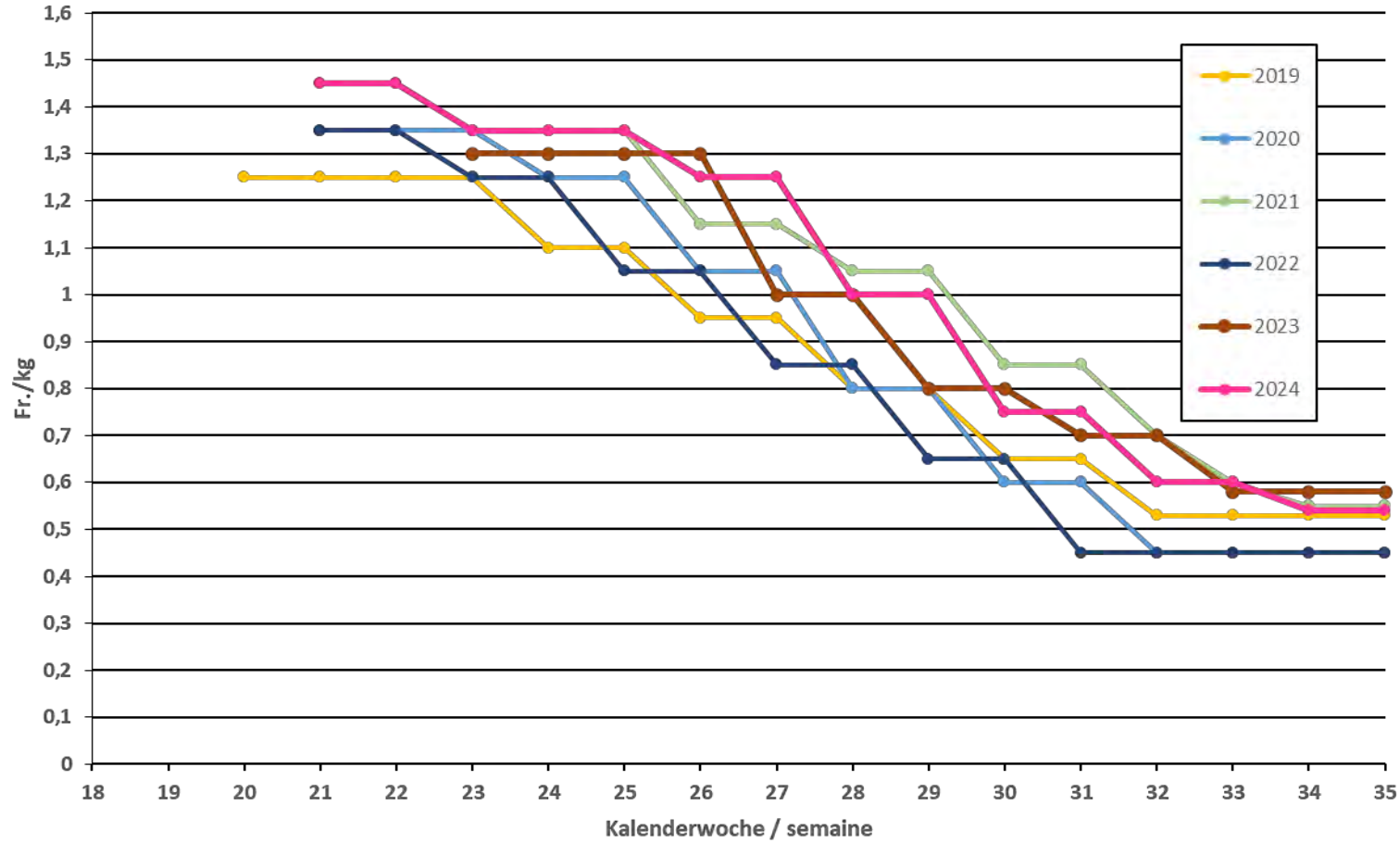


Teigwaren werden seit 2013 von SwissPasta nicht mehr erhoben / Les pâtes ne sont plus recensées par SwissPasta depuis 2013

5.1

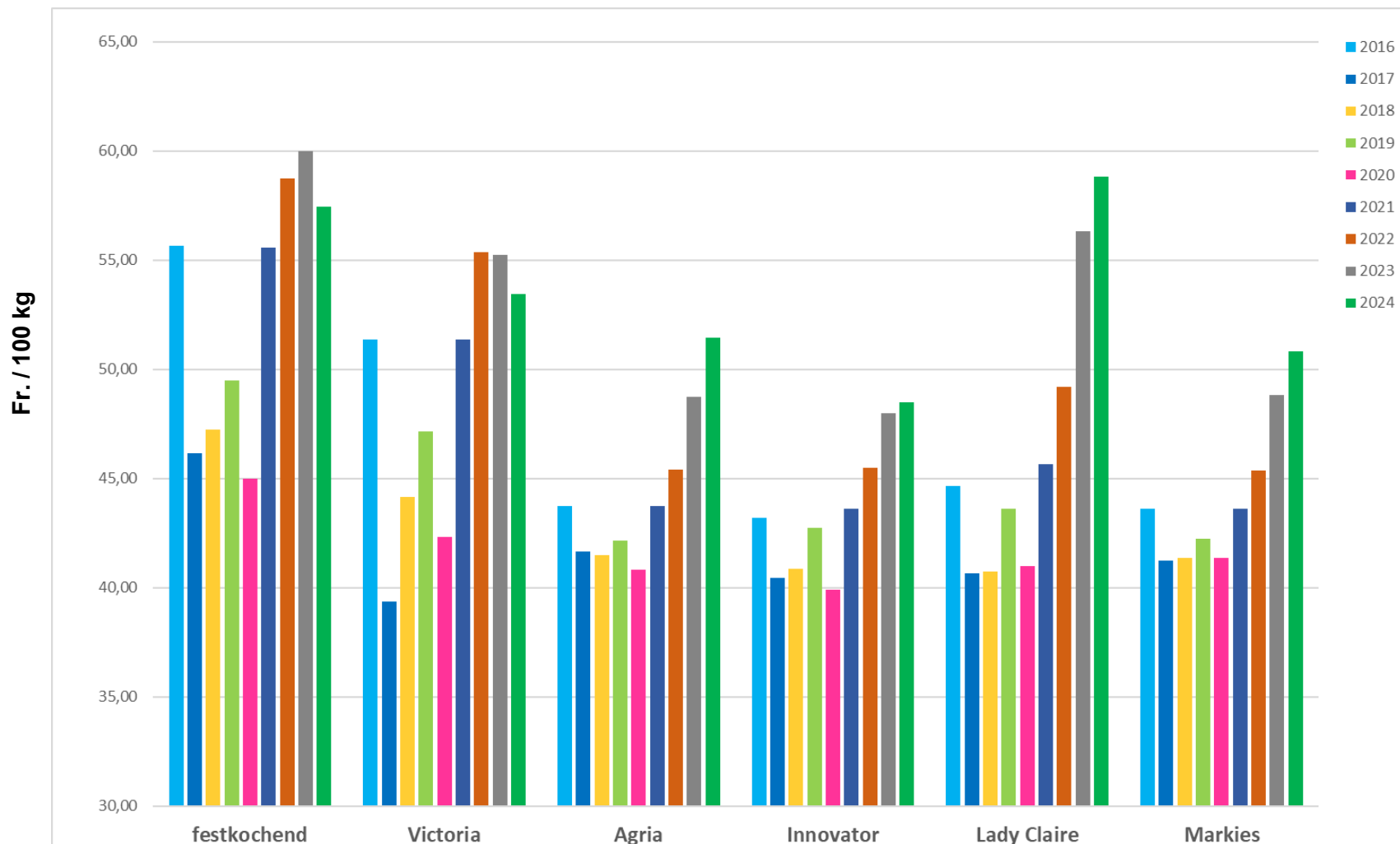
Frühkartoffelrichtpreise 2019 – 2024

Prix indicatifs des pdt précoces 2019 – 2024



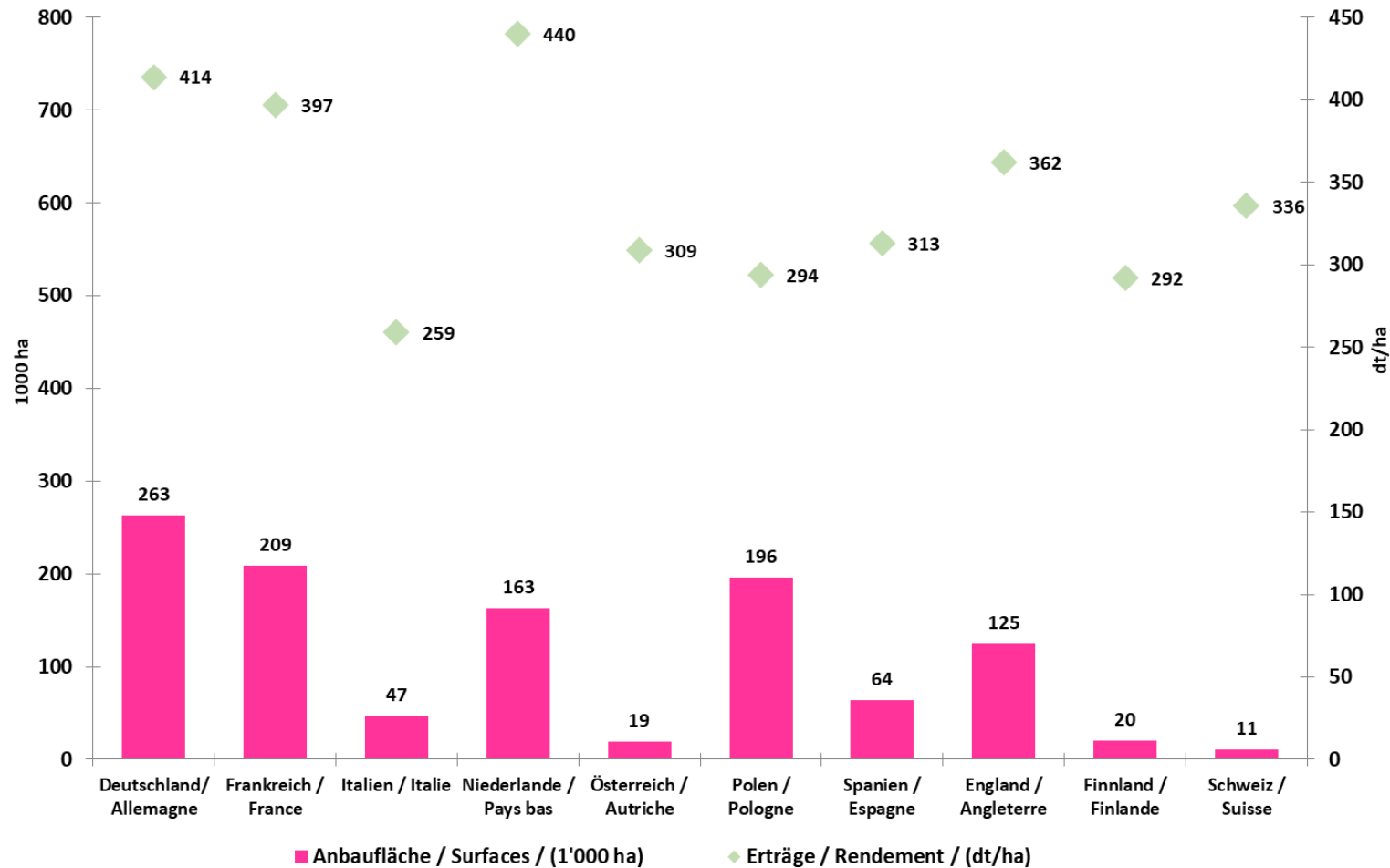
5.2 Produzenten-Herbstpreise (in Fr./100 kg)

Prix à la production (en Fr./100 kg)



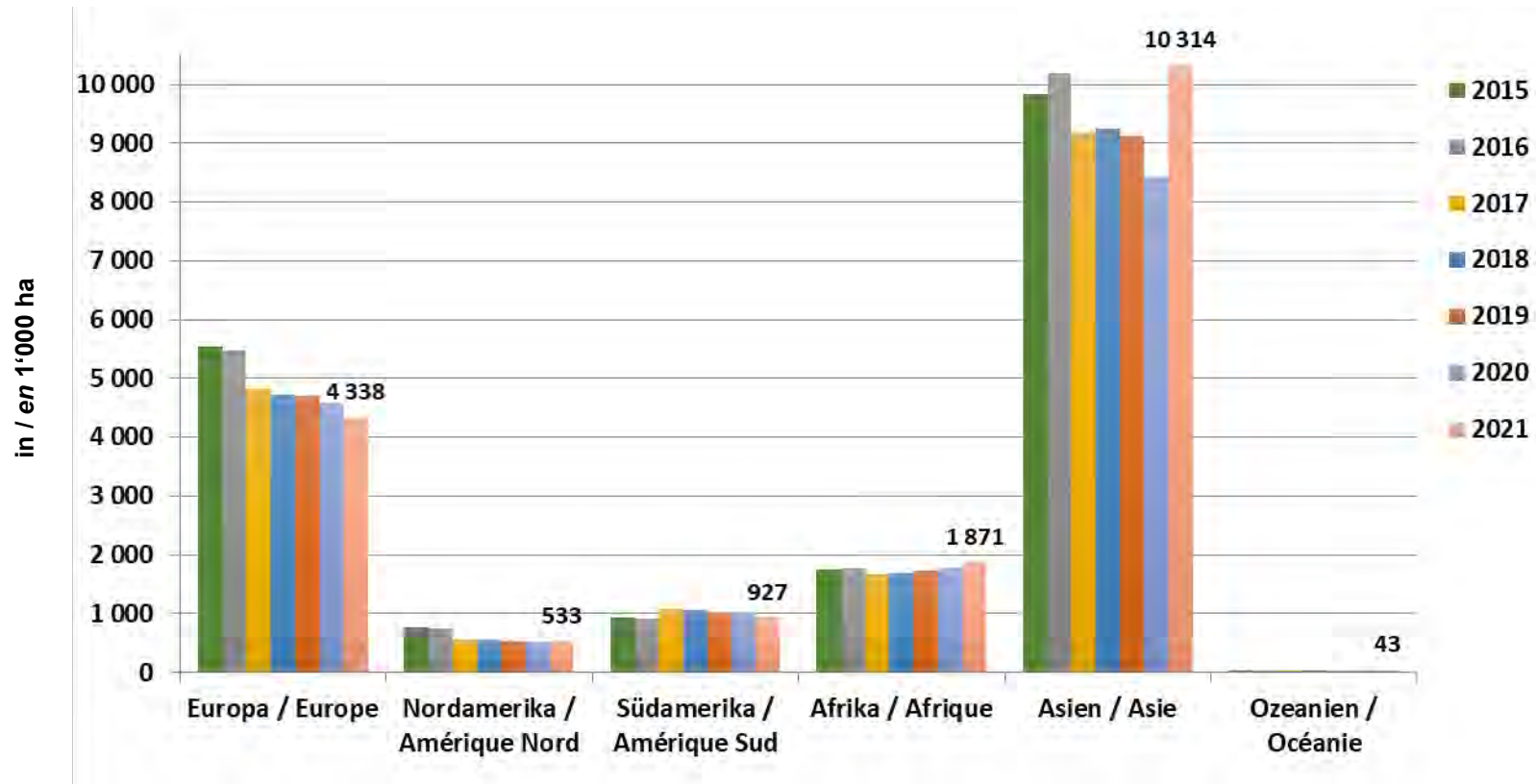
6.1 Fläche und Erträge in Europa (2023)

Surface et rendement en Europe (2023)



6.2 Anbauflächen: Weltweit (2015 – 2021)

Surface de pommes de terre dans le monde (2015 - 2021)



1. Anbau / Production

1.1 Anzahl Produzenten und Gesamternte *Nombre de producteurs et récolte totale*

Jahr <i>Année</i>	Produzenten <i>Producteurs</i>	Fläche pro Produzent <i>Surface par producteurs</i>	Anbaufläche <i>Surface</i>	Gesamternte <i>Récolte totale</i>
	(Anzahl/Nombre)	(a)	(ha)	(t)
1955	160'000	31.9	50'997	1'520'000
1965	100'000	37.2	37'203	1'220'000
1975	53'613	44.4	23'800	966'000
1980	44'189	53.6	23'664	984'000
1985	32'949	66.2	21'800	964'000
1990	23'942	79.4	19'000	857'000
2000	12'198	115.5	14'092	600'600
2003	9'767	139.7	13'640	458'000
2005	8'377	149.3	12'510	484'700
2006	7'818	154.5	12'081	391'500
2007	7'323	160.4	11'745	489'800
2008	6'784	163.0	11'058	473'100
2009	6'454	173.8	11'215	521'500
2010	6'006	181.1	10'874	420'800
2011	5'747	195.8	11'250	515'000
2012	5'473	198.7	10'875	446'963
2013	5'237	210.8	11'039	359'761
2014	4'969	228.2	11'341	503'767
2015	4'724	230.5	10'891	388'819
2016	4'577	240.2	10'995	376'029
2017	4'502	250.5	11'276	461'188
2018	4'345	255.6	11'107	447'600
2019	4'220	260.2	10'981	413'984
2020	4'094	267.6	10'956	489'931
2021	4'023	266.0	10'711	342'752
2022	4'016	267.6	10'749	382'029
2023	3'930	272.4	10'704	359'654
2024*	3'850	277.5	10'682	370'665

* Schätzung / estimation

1.2 Kartoffelfläche und Erträge
Surface et rendement

Jahr <i>Année</i>	Fläche <i>Surface</i> (ha)	Ertrag <i>Rendement</i> (kg/a)	Gesamternte <i>Récolte totale</i> (t)
1985	21'800	442	964'000
1990	19'000	451	857'000
1993	17'600	488	859'000
1994	17'200	369	635'000
1996	16'666	487	812'000
1997	14'971	458	686'000
1998	13'886	403	560'000
1999	13'708	353	484'000
2000	14'092	426	600'600
2003	13'640	336	460'100
2005	12'510	387	484'700
2006	12'081	324	391'500
2007	11'745	417	489'800
2008	11'058	428	473'100
2009	11'215	465	521'500
2010	10'874	387	420'800
2011	11'250	458	515'000
2012	10'875	411	446'963
2013	11'039	326	359'761
2014	11'341	444	503'767
2015	10'891	357	388'819
2016	10'995	342	376'029
2017	11'276	409	461'188
2018	11'107	403	447'600
2019	10'981	377	413'984
2020	10'956	446	489'931
2021	10'711	320	342'752
2022	10'749	355	382'029
2023	10'704	336	359'654
2024*	10'682	347	370'665

* Schätzung / estimation

1.4 Flächenaufteilung nach Sorten Surface par variété

Sorten/Variétés	2018		2019		2020		2021		2022		2023		2024*	
	(ha)	(%)	(ha)	(%)	(ha)	(%)	(ha)	(%)	(ha)	(%)	(ha)	(%)	(ha)	(%)
Agata	403	3,6	341	3,1	370	3,4	351	3,3	382	3,6	314	2,9	255	2,4
Amandine	278	2,5	276	2,5	262	2,4	257	2,4	231	2,2	201	1,9	176	1,6
Annabelle	348	3,1	294	2,7	261	2,4	239	2,2	219	2,0	196	1,8	249	2,3
Ballerina					34	0,3	61	0,6	106	1,0	90	0,8	103	1,0
Celtiane	285	2,6	283	2,6	280	2,5	268	2,5	245	2,3	243	2,3	330	3,1
Charlotte	467	4,2	407	3,7	343	3,1	266	2,5	225	2,1	176	1,6	179	1,7
Ditta	418	3,8	369	3,4	336	3,0	270	2,5	244	2,3	216	2,0	166	1,6
Emanuelle													53	0,5
Erika	834	7,5	859	7,8	889	8,1	998	9,3	1012	9,4	1009	9,4	985	9,2
Gwenne	56	0,5	63	0,6	57	0,5	64	0,6	69	0,6	56	0,5	70	0,7
Jazzy	51	0,5	29	0,3	35	0,3	44	0,4	49	0,5	83	0,8	108	1,0
Lucera							30	0,3	36	0,3	53	0,5	75	0,7
Lutine									26	0,3	42	0,4	44	0,4
Lady Christl	239	2,2	220	1,9	241	2,2	273	2,5	199	1,9	204	1,9	189	1,8
Maldive									10	0,1	8	0,1	28	0,3
Queen Anne			60	0,6	104	1,0	123	1,2	100	0,9	100	0,9	145	1,4
Simonetta													62	0,6
Sunshine							32	0,3	49	0,5	59	0,6	56	0,5
Venezia	177	1,6	209	1,9	226	2,0	253	2,4	287	2,7	337	3,1	371	3,5
Vitabella	114	1,1	110	1,0	138	1,3	106	1,0	131	1,2	133	1,2	127	1,2
Nebensorten festk.					150	1,4	131	1,2	162	1,5	81	0,8	109	1,0
Festkochende/Ferme	3815	34,4	3645	33,2	3828	34,9	3827	35,7	3790	35,3	3601	33,53	3880	36,3
Acoustic											35	0,3	58	0,5
Belmonda					29	0,3	56	0,5	89	0,8	136	1,3	52	0,5
Colomba											95	0,9	111	1,0
Concordia	79	0,7	163	1,5	240	2,2	342	3,2	315	2,9	332	3	272	2,6
Désirée	177	1,6	152	1,4	147	1,3	145	1,4	135	1,3	123	1,1	124	1,2
Jelly	458	4,1	466	4,2	537	4,9	530	5,0	582	5,4	597	5,6	567	5,3
Laura	82	0,7	76	0,7	72	0,7	70	0,7	77	0,7	73	0,7	75	0,7
Twinner													35	0,3
Victoria	541	4,9	523	4,8	453	4,1	443	4,1	366	3,4	312	2,9	292	2,7
Nebens. mehligk.	29	0,3	25	0,2	20	0,2	64	0,6	89	0,8	160	1,5	210	2,0
Mehligkochende/Farineuse	1873	16,9	1779	16,2	1761	16	1736	16,2	1736	16,2	1863	17,3	1794	16,8
Agria	2176	19,6	2310	21,0	2307	21,0	2031	19,0	1971	18,3	1935	18,1	1612	15,1
Fontane	511	4,6	494	4,5	513	4,7	480	4,5	574	5,3	536	5,0	416	3,9
Innovator	539	4,9	547	5,0	697	5,5	540	5,0	559	5,2	597	5,6	677	6,3
Ivory Russet	34	0,3	38	0,3	75	0,7	68	0,6	80	0,7	67	0,6	64	0,6
Markies	410	3,7	425	3,9	370	3,4	387	3,6	384	3,6	358	3,3	301	2,8
Nebensorten Frites											57	0,5	39	0,4
Frites/Frites	3797	34,2	3981	36,3	3936	36,0	3538	33	3567	33,2	3550	33,1	3109	29,1
Austin													76	0,7
Kiebitz	29	0,3	39	0,4	53	0,5	102	1,0	53	0,5	17	0,2	8	0,1
Lady Claire	314	2,8	321	2,9	245	2,2	320	3,0	236	2,2	126	1,2	127	1,2
Lady Rosetta	367	3,3	410	3,8	401	3,7	419	3,9	420	3,9	351	3,3	360	3,4
Pirol	247	2,2	192	1,8	272	2,5	362	3,4	320	3	251	2,3	178	1,7
SH C 1010							61	0,6	168	1,6	399	3,7	445	4,2
Sorentina									63	0,6	82	0,8	72	0,7
Thalessa									57	0,5	59	0,5	109	1,0
Verdi	107	1,0	50	0,5	46	0,4	49	0,5	32	0,3	23	0,2	7	0,1
Nebensorten Chips					27	0,6			14	0,1	61	0,6	19	0,2
Chips/Chips	1249	11,2	1316	12	1305	11,9	1423	13,3	1412	13,1	1369	12,8	1401	13,1
Diverse/Divers	366	3,3	260	2,4	127	1,1	187	1,8	244	2,3	320	3,0	498	4,7
Total	11100	100,0	10981	100	10957	100	10711	100	10749	100	10704	100	10682	100

*provisorisch / provisoire

1.5 a) Frühkartoffelfläche unter Folie (in ha)

Surface de pommes de terre sous plastique (en ha)

Jahr Année	Total	Westschweiz Suisse romande VD/GE/VS	Region / Région BE/SO/NE/FR/ AG/BL	Ostschweiz Suisse orientale	Tessin
1994	255	82	75	64	34
1995	306	112	86	65	43
1996	344	132	87	78	47
1997	313	117	89	68	39
1998	278	102	92	64	20
1999	281	112	90	64	15
2000	277	93	107	61	16
2001	149	24	84	35	6
2002	229	56	103	57	13
2003	224	37	116	69	3
2005	250	67	128	47	8
2006	189	46	88	46	9
2007	215	33	119	52	11
2008	183	24	101	46	12
2009	206	41	100	52	13
2010	227	40	126	51	10
2011	223	45	120	46	12
2012	318	67	142	99	10
2013	341	49	176	95	21
2014	387	54	208	104	21
2015	360	63	173	104	20
2016	391	57	186	126	22
2017	438	76	195	138	29
2018	381	77	156	127	21
2019	410	93	158	133	26
2020	462	81	189	156	36
2021	454	77	182	158	37
2022	584	108	251	175	50
2023	517	105	218	147	47
2024*	618	137	265	163	52

* ab 2022 neue Erhebungsmethode

* dès 2022, nouvelle méthode de recensement

1.5 b) Pflanzgut: Anbaufläche und Ertrag
Plants : surface et rendement

Jahr <i>Année</i>	Provisorisch anerk. Fläche <i>Surface prov. certifiée</i> (ha)	Ertrag <i>Rendement</i> (t)	Ertrag <i>Rendement</i> (dt/ha)
1995	2'080	33'626	162
1996	2'091	41'755	199
1997	1'870	32'355	173
1998	1'723	23'947	139
1999	1'821	27'034	148
2000	1'855	32'603	176
2001	1'785	31'238	175
2002	1'767	34'103	193
2003	1'790	30'251	169
2005	1'838	32'533	177
2006	1'775	29'110	164
2007	1'550	28'830	186
2008	1'560	28'080	180
2009	1'491	35'188	236
2010	1'442	30'282	210
2011	1'505	29'799	198
2012	1'482	29'640	200
2013	1'540	25'410	165
2014	1'523	27'414	180
2015	1'536	25'298	165
2016	1'521	22'416	147
2017	1'527	25'477	167
2018	1'491	26'732	179
2019	1'496	24'527	164
2020	1'481	26'702	180
2021	1'434	22'665	158
2022	1'467	21'540	147
2023	1'436	19'720	137
2024	1'303	22'693	174

1.5 d) Entwicklung der Flächen konventionell und Bio (in ha)
Evolution des surfaces conventionnelles et bio (en ha)

Jahr Année	Konventionell conventionelle		Bio		Total
	(ha)	(%)	(ha)	(%)	
1990	17'592	99,0	172	1,0	17'764
2000	13'689	96,7	463	3,3	14'153
2001	13'323	96,7	461	3,3	13'785
2002	12'947	96,2	513	3,8	13'460
2003	13'036	96,0	540	4,0	13'578
2004	12'781	95,8	554	4,2	13'335
2005	12'029	96,2	481	3,8	12'510
2006	11'580	95,9	501	4,1	12'081
2007	11'216	95,5	529	4,5	11'745
2008	10'566	95,5	492	4,5	11'058
2009	10'685	95,3	530	4,7	11'215
2010	10'350	95,2	525	4,8	10'874
2011	10'692	95,0	558	5,0	11'250
2012	10'303	94,7	572	5,3	10'875
2013	11'039	94,5	637	5,5	11'676
2014	10'678	94,2	663	5,8	11'341
2015	10'241	94,0	650	6,0	10'891
2016	10'301	93,7	694	6,3	10'995
2017	10'477	92,9	799	7,1	11'276
2018	10'294	92,7	813	7,3	11'107
2019	10'151	92,4	830	7,6	10'981
2020	10'061	91,8	896	8,2	10'956
2021	9'731	90,8	980	9,1	10'711
2022	9'713	90,4	1'036	9,6	10'749
2023	9'611	89,8	1'093	10,2	10'704

1.6 Anbaufläche pro Kanton (ha)
Surface par canton (ha)

	2017	2018	2019	2020	2021	2022	2023
BE	3'767.7	3'789.7	3'753.3	3'701.0	3'601.3	3'606.5	3'554.9
FR	1'474.3	1'484.1	1'496.2	1'535.9	1'496.3	1'470.0	1'478.6
LU	171.1	178.9	176.7	177.2	172.3	170.0	163.5
NE	53.5	57.6	58.7	66.5	61.9	68.8	71.8
ZH	977.3	1'002.1	988.1	958.0	955.7	965.6	937.6
VS	150.3	158.1	142.3	129.6	125.8	128.7	136.0
SH	189.9	202.6	189.7	202.5	192.0	172.8	170.3
SO	343.3	339.1	319.0	326.6	323.5	318.6	330.8
SG	309.9	319.5	311.6	311.1	318.2	325.5	323.0
AG	647.7	700.7	687.4	686.6	644.5	639.9	646.4
TG	660.3	665.8	661.8	676.9	678.9	681.4	709.5
VD	1'972.3	2'067.4	2'024.5	1'904.6	1'840.6	1'876.8	1'843.0
JU	35.9	33.2	29.1	25.9	27.2	36.2	40.7
GE	34.4	37.2	35.4	41.2	42.4	43.3	44.3
TI	44.3	45.6	44.5	51.3	58.4	68.2	71.7
BL	73.7	88.8	89.9	66.3	70.7	72.7	73.2
GR	67.6	76.8	74.4	72.1	77.8	78.7	80.7
AI	0.1	0.1	0.1	0.1	0.1	0.1	0.2
OW	0.1	0.1	0.1	0.1	0.1	0.1	0.1
AR	0	0	0	0	0.1	0.2	0.2
UR	0.2	0.2	0.2	0.3	0.4	0.4	0.3
BS	0	0	0.2	0.3	0.4	0.7	0.5
GL	0.1	0	0	0	0.3	0.8	0.8
NW	1.0	1.5	1.0	1.0	1.1	1.1	1.2
SZ	4.1	8.6	4.5	6.3	7.3	7.2	6.9
ZG	17.4	18.6	18.0	14.6	14.0	15.0	13.5
CH	11'276.3	11'106.7	10'981.1	10'956.0	10'711.2	10'749.2	10'703.8

2. Verwertung / Mise en valeur

2.1 a) Pflanzgut (in t) Plants (en t)

Erntejahr <i>Année de récolte</i>	Produktion <i>Production</i>	Import / Importation			Export <i>Exportation</i>	im Inland abgesetzt* <i>commercialisé en Suisse*</i>
		Vermehrung <i>Multiplication</i>	Konsumation <i>Consomm.</i>	Total		
1997	32'355	1'482	2'001	3'483	2'107	29'041
1998	23'947	2'251	5'279	7'530	1'127	29'837
1999	27'034	823	3'010	3'833	3'298	28'611
2000	32'603	1'236	974	2'210	1'893	29'055
2001	31'238	2'242	2'234	4'476	1'772	29'169
2002	30'251	3'032	1'444	4'476	801	30'300
2003	32'310	1'488	2'139	3'627	1'247	28'400
2004	28'110	3'259	1'795	5'054	467	28'500
2005	31'116	1'228	1'111	2'339	1'536	25'800
2006	27'750	1'260	1'100	2'360	1'868	25'300
2007	26'300	1'520	1'500	3'020	745	25'700
2008	26'500	1'826	1'380	3'206	1'497	26'300
2009	28'460	638	1'066	1'704	319	25'800
2010	25'390	1'078	2'038	3'116	373	26'700
2011	25'217	1'059	2'167	3'226	159	26'900
2012	26'489	1'106	1'843	2'949	814	27'000
2013	21'134	1'087	5'094	6'181	158	26'600
2014	25'996	1'172	2'397	3'569	44	26'400
2015	20'916	1'268	5'175	6'443	142	26'100
2016	21'174	607	5'449	6'056	754	25'500
2017	24'510	1'187	3'744	4'931	206	26'900
2018	27'784	754	2'182	2'937	1'767	26'200
2019	21'941	1'461	4'960	6'421	201	26'800
2020	24'993	1'616	3'562	5'178	317	27'500
2021	20'784	1'173	6'328	7'501	64	27'260
2022	19'462	1'255	7'312	8'567	32	27'240
2023	16'482	1'286	7'478	8'764	41	25'030

* im Folgejahr / à l'année suivante

2.1 b) Pflanzgut (Sorten und Herkunft) / Plants (variétés et provenance)

Sorte/Variété	Produktion inländ. Pflanzkartoffeln				Import-Pflanzkartoffeln			
	<i>Production des plants indigènes</i>				<i>Plants importés</i>			
	2022/2023		2023/2024		2022/2023		2023/2024	
	(t)	(%)	(t)	(%)	(t)	(%)	(t)	(%)
Agata	422	2,2	354	2	229	3,0	165	1,9
Agata BIO	96	0,5	40	0		0,0	0	0,0
Colomba			56	0			206	2,4
Lady Christl	393	2	315	2	92	1,2	44	0,5
Lady Christl BIO	26	0,1	16	0		0,0	0	0,0
Sunshine	67	0,3	50	0	79	1,0	114	1,3
Amandine	573	2,9	269	2	155	2,0	100	1,1
Annabelle	388	2	320	2	31	0,4	169	1,9
Annabelle BIO	68	0,4	92	1		0,0	0	0,0
Ballerina	134	0,7	52	0	124	1,6	229	2,6
Celtiane	562	2,9	476	3	378	5,0	298	3,4
Charlotte	393	2	268	2	54	0,7	66	0,8
Charlotte BIO	43	0,2	38	0		0,0	0	0,0
Cheyenne*	0	0	0	0	26	0,3	25	0,3
Cheyenne BIO*	13	0,1	0	0		0,0	0	0,0
Ditta	329	1,7	233	1	23	0,3	66	0,8
Ditta BIO	170	0,9	88	1		0,0	0	0,0
Emanuelle							134	1,5
Erika	1 578	8,1	1 436	9	354	4,7	370	4,2
Erika BIO	357	1,8	347	2		0,0	0	0,0
Gourmandine*	0	0		0		0,0	0	0,0
Gwenne	77	0,4	51	0	95	1,3	124	1,4
Jazzy	0	0	0	0	235	3,1	329	3,8
Lucera	0	0	0	0	90	1,2	267	3,0
Lucera BIO	0	0	0	0	90	1,2	0	0,0
Lutine	32	0,2	32	0	73	1,0	80	0,9
Lutine BIO	14	0,1	0	0		0,0	0	0,0
Maldive	0	0	0	0	104	1,4	76	0,9
Queen Anne	321	1,6	253	2		0,0	37	0,4
Simonetta							168	1,9
Sunshine			50	0			114	1,3
Venezia	772	4	661	4	24	0,3	111	1,3
Vitabella	53	0,3	67	0	69	0,9	10	0,1
Vitabella BIO	69	0,4	99	1	150	2,0	100	1,1
Acoustic			20	0	75	1,0	101	1,2
Acoustic BIO			13	0	13	0,2	8	0,1
Belmonda	97	0,5	23	0	241	3,2	109	1,2
Bin'tje*	84	0,4	112	1	83	1,1	24	0,3
Concordia	646	3,3	571	3	94	1,2	52	0,6
Concordia BIO	27	0,1	14	0		0,0	0	0,0
Désirée	206	1,1	171	1	66	0,9	106	1,2
Désirée BIO	52	0,3	36	0		0,0	0	0,0
Jelly	814	4,2	688	4	799	10,5	829	9,5
Jelly BIO	129	0,7	55	0		0,0	0	0,0
Laura	180	0,9	145	1	12	0,2	24	0,3
Laura BIO	9	0	5	0		0,0	0	0,0
Victoria	666	3,4	589	4	104	1,4	92	1,0
Victoria BIO	48	0,2	41	0		0,0	0	0,0
Blaue St.Galler *	5	0	6	0		0,0	0	0,0
Challenger BIO *	0	0	33	0		0,0		0,0
Mulberry Beauty *	17	0,1	0	0		0,0	9	0,1
Sunita*							56	0,6
Twinner							77	0,9
Agria	3 878	19,9	3 183	19	924	12,2	420	4,8
Agria BIO	372	1,9	280	2		0,0	0	0,0

Sorte/Variété	Produktion inländ. Pflanzkartoffeln				Import-Pflanzkartoffeln			
	<i>Production des plants indigènes</i>				<i>Plants importés</i>			
	2022/2023		2023/2024		2022/2023		2023/2024	
	(t)	(%)	(t)	(%)	(t)	(%)	(t)	(%)
Fontane	901	4,6	767	5	449	5,9	76	0,9
Innovator	1 126	5,8	1 291	8	388	5,1	355	4,1
Ivory Russet	156	0,8	106	1	40	0,5	65	0,7
Markies	766	3,9	492	3	212	2,8	180	2,1
Markies BIO	28	0,1	11	0		0,0	0	0,0
Hermes*	0	0	0	0	17	0,2	13	0,1
Hermes BIO*	10	0,1	12	0		0,0	0	0,0
Kiebitz	110	0,6	17	0		0,0	0	0,0
Lady Claire	288	1,5	110	1	35	0,5	187	2,1
Lady Rosetta	708	3,6	717	4	40	0,5	77	0,9
Pirol	607	3,1	406	2		0,0		0,0
SH C 1010	454	2,3	744	5	400	5,3	201	2,3
Sorentina	56	0,3	41	0	177	2,3	113	1,3
Thalessa	70	0,4	166	1	66	0,9	77	0,9
Verdi	0	0	0	0	53	0,7	18	0,2
Austin	0	0	0	0	53	0,7	200	2,3
Diverse **		0	0	0	817	10,8	1648	18,8
Diverse BIO		0	0	0	19	0,3	59	0,7
TOTAL	19 462		16 482		8 567		8 764	

* Nebensorte / *Variété secondaire*
** inkl. Nebensorten, die nicht in der Schweiz produziert werden /
y.c. *variétés secondaires non produites en Suisse*

2.2 Verkauf Speisekartoffeln in Kleinpackungen, aus Kontrollbetrieben (in t)
Ventes par des entreprises contrôlées en petits emballages (en t)

Jahr <i>Année</i>	Inland <i>Pdt. indigènes</i>	Bio	Import <i>Importation</i>	Bio	Total
1995	100'450		3'771		104'221
1996	92'194		2'142		94'336
1997	90'114		2'269		92'383
1998	90'531		3'655		94'186
1999	92'584		4'873		97'457
2000	85'989		9'486		95'475
2001	89'580		6'641		96'221
2002	90'032		4'896		94'928
2003	86'656		4'861		91'517
2005	85'185		5'150		90'348
2006	89'058		9'995		99'053
2007	92'447		13'450		105'898
2008	103'356		8'318		111'674
2009	106'058		9'703		115'767
2010	102'773		9'387		112'160
2011	100'917		7'984		108'901
2012	106'614		7'714		114'328
2013	104'365		10'661		115'026
2014	102'149		11'162		113'311
2015	105'332		7'013		112'345
2016	86'075		22'219		108'294
2017	92'513		16'722		109'235
2018	102'661		5'929		108'590
2019	100'846		6'220		107'066
2020	101'859	9'079	12'519	1'339	124'796
2021	101'388	10'684	9'221	1'123	122'416
2022	84'206	7'952	15'709	2'524	110'391
2023	93'781	11'271	9'026	655	114'733

* ab 2020 Konventionell und Bio getrennt
dès 2020 conventionnel et bio séparé

2.6 Kartoffelveredlung nach Produktgruppen (in t)
Pommes de terre, destinées à la transformation selon produits (en t)

	2019	2020	2021	2022	2023
Verarbeitete Kartoffelmenge <i>Pdt. transformées</i>	162'392	169'262	158'656	175'417	178'451
davon inländische Ware <i>dont matière première indigène</i>	154'663	161'011	134'372	119'303	134'149
davon Importware <i>dont matière première import</i>	7'729	8'251	24'284	56'114	44'302
Produktion <i>Production</i>	76'777	79'121	78'661	84'777	86'522
davon Gekühlte Produkte <i>dont Produits frais</i>	1'451	726	1'080	1'961	2'222
davon Tiefkühlprodukte <i>dont Produits surgelées</i>	55'179	57'331	51'973	60'148	62'565
davon Trockenprodukte <i>dont Produits séchés</i>	12'575	13'880	15'785	15'332	14'775
davon Konserven u. Diverses <i>dont Conserves et divers</i>	7'572	7'184	9'823	7'336	6'960

2.7 Überschussverwertung (in t)
Mise en valeur des excédents (en t)

	Frischverfütterung mit Finanzhilfe <i>Affour. à l'état frais avec aide financière</i>	Futterkartoffeln (inkl. Pflanzgut) <i>Pdt. fourragères (incl. plants)</i>	Trocknung <i>Déshydratation</i>	Total (inkl. Pflanzgut) <i>Total (incl. plants)</i>
1995	17'500	138'400	38'300	194'200
1996	67'400	175'000	149'000	391'400
1997	38'100	211'700	100'400	350'200
1998	30'500	177'600	27'900	236'000
1999	19'300	113'300	24'300	156'900
2000	33'200	156'800	85'300	275'300
2001	31'000	83'500	63'400	177'900
2002	39'300	89'800	68'500	197'600
2003	85'700	16'600	50'900	153'200
2004	58'800	94'700	55'700	209'200
2005	51'500	86'100	21'500	159'100
2006	61'700	14'200	14'400	90'300
2007	40'900	126'100	6'300	173'300
2008	27'100	94'000	900	122'000
2009	84'900	76'500	0	161'400
2010	18'200	41'900	0	60'100
2011	74'500	75'200	0	149'700
2012	18'300	51'300	0	69'600
2013	9'000	12'600	0	21'600
2014	43'600	100'900	0	144'500
2015	9'800	51'600	0	61'400
2016	9'000	64'600	0	73'600
2017	24'800	84'300	0	109'100
2018	23'014	56'700	0	79'714
2019	13'354	17'600	0	30'954
2020	25'200	70'800	0	96'000
2021	8'500	15'000	0	23'500
2022	5'700	50'900	0	56'600
2023	4'000	15'800	0	19'800

ab 2009 ohne finanzielle Unterstützung des BLW
dès 2009 sans aide financière de l'OFAG

2.8 Verwertung der Kartoffelernte (in t)
Utilisation de la récolte (en t)

	2016	2017	2018	2019	2020	2021	2022	2023
Speisekartoffeln <i>Pdt. de consommation</i>	152'900	175'700	172'000	180'000	192'500	156'700	150'100	151'700
Veredlungskartoffeln <i>Produits de pdt.</i>	119'300	140'100	158'800	154'700	161'000	134'400	145'600	160'900
Pflanzkart. anerkannt <i>Plants de pdt. certifiées</i>	19'700	22'200	23'400	20'600	22'700	20'000	18'900	16'400
Futterkartoffeln <i>Pdt. fourragères</i>	64'400	84'300	56'700	35'300	70'800	15'000	50'900	15'800
Frischverfütterung <i>Affou. à l'état frais</i>	9'000	24'800	23'000	13'400	*31'100	8'500	5'700	4'000
Total	376'000	461'100	433'900	404'000	478'100	334'600	371'200	348'800
Export <i>Exportation</i>	10'500	14'000	13'700	9'900	10'500	8'200	10'800	10'800

*inkl. Garantielager Covid-19 / *incl. garantie de stockage covid-19*

3. Aussenhandel / Commerce extérieur

Import und Export von Kartoffeln und Kartoffelerzeugnisse (ohne Pflanzgut, in t)
Importation et exportation de pdt. et produits à base de pdt. (sans plants, en t)

	2017	2018	2019	2020	2021	2022	2022	2023
Import / Importation								
Speisekartoffeln Pdt de consomm.	50'964	14'345	17'139	28'576	43'503	86'025	86'025	80'915
davon TZK <i>dont CT</i>	47'024	9'864	14'434	26'071	40'027	84'177	84'177	78'970
davon AZK <i>dont hors CT</i>	3'940	4'481	2'706	2'505	3'476	1'848	1'848	1'945
Kartoffelerzeugnisse Produits de pdt.	18'572	14'097	19'536	17'598	19'845	22'481	22'481	22'895
davon TZK <i>dont CT</i>	3'713	3'194	2'938	3'244	3'200	3'394	3'394	3'658
davon AZK <i>dont hors CT</i>	14'859	10'903	16'598	14'354	16'645	19'087	19'087	19'237
Total Import / Import.	69'536	28'442	36'675	46'174	63'348	108'506	108'506	103'810
Export / Exportation								
Speisekartoffeln <i>Pdt. de consomm.</i>	7'654	6'695	7'948	8'205	6'486	8'113	8'113	8'144
Kartoffelerzeugnisse <i>Produits de pdt.</i>	6'234	5'181	4'296	4'580	4'976	4'190	4'190	4'438
Total Export / Exportation	13'888	11'876	12'243	12'785	11'462	12'303	12'303	12'582

4. Pro-Kopf-Konsum / *Consommation*

4.1 Kartoffeln in kg pro Person und Jahr *Pommes de terre en kg par personne et année*

	2016	2017	2018	2019	2020	2021	2022	2023
Frischkonsum (t) <i>Pdt de consommation (t)</i>	154'600	164'300	173'850	176'000	186'000	174'350	153'400	150'900
Veredlung (t) <i>Produits de pdt.(t)</i>	119'300	140'100	158'800	154'700	161'000	134'400	145'600	160'900
Import (t) <i>Importation (t)</i>	117'735	69'539	28'442	36'675	46'174	63'348	108'506	103'810
Konsum Total (t) <i>Consommation (t)</i>	391'635	373'939	361'092	367'375	393'174	372'098	407'506	415'610
Bevölkerung* (1'000) <i>Population* (1'000)</i>	8'419.6	8'484.1	8'544.5	8'606.0	8'670.3	8'738.0	8'740.0	8'960.0
Pro-Kopf-Konsum (kg/Jahr) <i>Consommation p. personne (kg/an)</i>	46.51	44.08	42.26	42.69	45.35	42.58	46.63	46.39

* Ständige Wohnbevölkerung in der Schweiz per Ende Jahr (Quelle: BFS)

Population résidante permanente en Suisse en fin année (Source : OFS)

4.2 Vergleich Konsum Kartoffeln - Reis - Teigwaren
Comparaison : consommation de pdt - riz - pâtes

	Kartoffeln <i>Pommes de terre</i> (kg/Person)	Reis <i>Riz</i> (kg/Person)	Teigwaren <i>Pâtes</i> (kg/Person)
2007	44,7	5,8	38,0
2008	45,3	6,5	38,6
2009	46,7	6,0	38,9
2010	45,7	5,8	38,9
2011	46,1	5,9	37,3
2012	44,9	5,5	36,6
2013	46,4	5,7	*
2014	45,4	6,0	*
2015	42,8	5,9	*
2016	46,5	6,3	*
2017	44,1	5,9	*
2018	42,3	5,9	*
2019	42,7	6,0	*
2020	45,4	6,6	*
2021	42,6	6,5	*
2022	46,6	6,5	*

* wird seit 2013 von SwissPasta nicht mehr erhoben.
n'est plus recensé par SwissPasta depuis 2013.

5. Preise / Prix

5.1 Frühkartoffelpreise (in Fr./kg)

Prix de pommes de terre précoces (en Fr./kg)

Woche semaine	2015	2016	2017	2018	2019	2020	2021	2022	2023	2024
18										
19		1.50								
20		1.40	1.50		1.25					
21		1.40	1.50	1.35	1.25	1.35		1.35		1.45
22	1.15	1.30	1.30	1.35	1.25	1.35		1.35		1.45
23	1.15	1.30	1.30	1.20	1.25	1.35		1.25	1.30	1.35
24	1.15	1.20	1.15	1.20	1.10	1.25	1.35	1.25	1.30	1.35
25	1.15	1.20	1.15	0.95	1.10	1.25	1.35	1.05	1.30	1.35
26	0.95	1.05	0.95	0.95	0.95	1.05	1.15	1.05	1.30	1.25
27	0.95	1.05	0.95	0.75	0.95	1.05	1.15	0.85	1.00	1.25
28	0.75	0.95	0.75	0.75	0.80	0.80	1.05	0.85	1.00	1.00
29	0.75	0.95	0.75	0.60	0.80	0.80	1.05	0.65	0.80	1.00
30	0.65	0.80	0.60	0.60	0.65	0.60	0.85	0.65	0.80	0.75
31	0.65	0.80	0.60	0.50	0.65	0.60	0.85	0.45	0.70	0.75
32	0.50	0.65	0.43	0.50	0.53	0.45	0.70	0.45	0.70	0.60
33	0.50	0.65	0.43	0.42	0.53	0.45	0.60	0.45	0.58	0.60
34	0.50	0.53	0.43	0.42	0.53	0.45	0.55	0.45	0.58	0.54
35	0.50	0.53	0.43	0.42	0.53	0.45	0.55	0.45	0.58	0.54

5.2 Produzenten-Herbstpreise (in Fr./100 kg)

Prix à la production (en Fr./100 kg)

Sorte variétés	Produzentenrichtpreis Prix indicatif à la production									
	2015	2016	2017	2018	2019	2020	2021	2022	2023	2024
Annabelle	52.00	55.65	46.15	47.25	49.50	45.00	55.65	58.75	60.00	57.45
Ballerina						45.00	55.65		60.00	57.45
Charlotte	52.00	55.65	46.15	47.25	49.50	45.00	55.65	58.75	60.00	57.45
Ditta	52.00	55.65	46.15	47.25	49.50	45.00	55.65	58.75	60.00	57.45
Emanuelle										57.45
Erika	52.00	55.65	46.15	47.25	49.50	45.00	55.65	58.75	60.00	57.45
Lucera							55.65	58.75	60.00	57.45
Queen Anne				47.25	49.50	45.00	55.65	58.75	60.00	57.45
Simonetta										57.45
Sunshine							55.65	58.75	60.00	57.45
Venezia	52.00	55.65	46.15	47.25	49.50	45.00	55.65	58.75	60.00	57.45
Vitabella		55.65	46.15	47.25	49.50	45.00	55.65	58.75	60.00	57.45
Acoustic									55.25	53.45
Agata									55.25	53.45
Belmonda						42.30	51.35	55.35	55.25	53.45
Colomba									55.25	53.45
Concordia			39.35	44.15	47.15	42.30	51.35	55.35	55.25	53.45
Désirée	43.15	46.80	30.80	40.15	40.15	bilateral	46.80	50.80	51.30	51.30
Jelly	47.70	51.35	39.35	44.15	47.15	42.30	51.35	55.35	55.25	53.45
Lady Cristl									55.25	53.45
Laura	47.70	51.35	39.35	44.15	47.15	42.30	51.35	55.35	55.25	53.45
Twinner										53.45
Victoria	47.70	51.35	39.35	44.15	47.15	42.30	51.35	55.35	55.25	53.45
Agria	43.10	43.75	41.65	41.50	42.15	40.80	43.75	45.40	48.75	51.45
Fontane	43.10	43.60	40.35	40.05	41.10	40.20	43.60	43.75	48.20	49.20
Innovator	43.10	43.20	40.45	40.85	42.75	39.90	43.60	45.50	48.00	48.50
Ivory Russet				42.10	42.45	41.15	43.60	45.30	48.50	49.00
Markies	42.40	43.60	41.25	41.35	42.25	41.35	43.60	45.95	48.80	50.80
Austin										51.65
Kiebitz			41.30	43.70	43.25	43.20	44.65	48.75	57.25	59.75
Lady Claire	44.15	44.65	40.65	40.75	43.60	41.00	45.65	49.20	56.30	58.80
Lady Rosetta	43.95	43.95	41.05	41.40	38.20	38.20	38.20	42.90	47.65	51.65
Pirol	44.15	44.65	42.90	40.95	42.80	40.65	44.65	48.15	53.75	55.75
SH C 1010							44.65	46.80	52.45	52.95
Sorentina								48.70	54.75	58.75
Thalessa								48.80	54.00	58.00
Verdi	43.00	44.65	43.15	42.70	42.05	42.00	48.65	53.15	58.25	59.75
Feldsortiert	24.00	24.50	24.50	24.50	24.50	24.40	26.15	28.30	30.40	32.15
Raclettes	34.00	34.00	34.00	34.00	34.00	34.00	34.00	36.50	36.50	36.50

6. Fläche, Erträge und Produktion international *Surface, rendement et production internationale*

6.1 Fläche, Erträge und Produktion in Europa *Surface, rendement et production en Europe*

	Anbaufläche <i>Surface</i> (in / en 1'000 ha)					Erträge <i>Rendement</i> (in / en dt/ha)					Produktion <i>Production</i> (in / en 1'000 t)				
	2019	2020	2021	2022	2023	2019	2020	2021	2022	2023	2019	2020	2021	2022	2023
Deutschland <i>Allemagne</i>	272	274	258	267	263	390	428	438	385	414	10'602	11'715	11'312	10'260	10'826
Frankreich <i>France</i>	207	216	212	210	209	418	408	422	338	397	8'654	8'822	8'936	7'064	8'347
Italien <i>Italie</i>	47	47	48	45	47	292	309	297	291	259	1'368	1'464	1'388	1'378	1'177
Niederlande <i>Pays bas</i>	168	166	160	158	163	416	424	416	449	440	6'961	7'020	6'676	7'334	6'716
Österreich <i>Autriche</i>	24	24	23	19	19	313	365	341	349	309	751	886	770	678	577
Polen <i>Pologne</i>	308	233	236	186	196	214	344	300	311	294	6'599	8'008	7'081	6'100	5'481
Spanien <i>Espagne</i>	68	65	66	62	64	331	314	327	309	313	2'237	2'052	2'154	1'978	1'939
England <i>Angleterre</i>	144	142	137	125	125	369	388	387	392	362	5'307	5'513	5'307	4'900	4'140
Finnland <i>Finlande</i>	22	21	20	19	20	285	295	274	280	292	619	624	559	552	555
Schweiz <i>Suisse</i>	11	11	11	11	11	377	446	320	355	336	414	490	343	382	360

6.2 Fläche, Erträge und Produktion Weltweit
Surface, rendement et production de pommes de terre dans le monde

	Anbaufläche Surface (in / en 1'000 ha)			Erträge Rendement (in / en dt/ha)			Produktion Production (in / en 1'000 t)		
	2019	2020	2021	2019	2020	2021	2019	2020	2021
Europa <i>Europe</i>	4'696	4'571	4'338	228	236	236	107'253	107'685	102'508
Nordamerika <i>Amérique du Nord</i>	544	520	533	452	463	468	24'615	24'085	24'955
Südamerika <i>Amérique du Sud</i>	1'029	1'027	927	201	203	303	20'724	20'837	28'099
Afrika <i>Afrique</i>	1'730	1'769	1871	153	148	150	26'466	26'229	28'099
Asien <i>Asie</i>	9'117	8'426	10'314	191	212	192	174'004	178'600	197'536
Ozeanien <i>Océanie</i>	40	43	43	435	378	426	1'750	1'634	1'826